



Welkom op onze basisschool!

2025 - 2026

Beste ouder

Welkom in Basisschool De Boomhut!

Wij zijn blij je als partner te verwelkomen. Onze school wil een plek zijn waar je kind ongestoord kan opgroeien, leren en ervaren. Samen staan we in voor een zo optimale en volledige ontwikkeling van je kind. We hopen op een positieve, respectvolle en duurzame samenwerking! Bedankt voor je vertrouwen in onze school.



Beste leerling

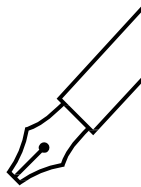
Welkom op onze school! Laten we samen stappen zetten om te leren, te groeien, om jouw persoonlijkheid en talenten verder te ontplooiën, om te leren zorg dragen voor jezelf en elkaar, om een plaatsje te bouwen in onze samenleving, ... Laten we de wereld samen ontdekken!



Het schoolteam

De Directeur

ONS SCHOOLREGLEMENT



Door je kind in te schrijven in onze school ga je akkoord met ons schoolreglement.

Het schoolreglement bevat de rechten en plichten van elke leerling op school. Het schoolreglement omschrijft wat je van ons mag verwachten, maar ook wat wij van jou en je kind verwachten.

Soms is het nodig om ons schoolreglement aan te passen. We bespreken het schoolreglement dan op de schoolraad. Als er wijzigingen zijn aan ons schoolreglement of pedagogisch project, dan vragen we jou om opnieuw je akkoord te geven.

Onze visie en pedagogisch project

Engagementsverklaring van het katholiek onderwijs

Algemene informatie over onze school

Hoe organiseren wij onze school?

Vaste instapdagen voor de kleinsten

Inschrijving en toelating van leerlingen

Onderwijsloopbaan

Schooluitstappen

Verboden te roken

Verkoop, reclame en sponsoring

Wat mag je van ons verwachten?

Hoe begeleiden we je kind?

Leerlingenevaluatie

Getuigschrift basisonderwijs

Met wie werken we samen?

Onderwijs aan huis en synchroon internetonderwijs

Revalidatie/logopedie tijdens de lestijden

Stappenplan bij ziekte of ongeval

Medicatiegebruik en andere medische handelingen

Privacy

Wat verwachten we van jou als ouder?

Engagementsverklaring tussen jou en onze school

Ouderlijk gezag

Schoolkosten

Participatie

Gebruik van (sociale) media

Wat verwachten we van je kind?

Leerplicht en afwezigheden

Participatie leerlingenraad

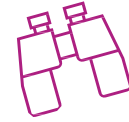
Wat mag en wat niet?

Herstel- en sanctioneringsbeleid

Betwistingen

Klachten

Onze visie en pedagogisch project



Het pedagogisch project van onze school is ingebed in het project van de katholieke dialoogschool. Op onze school verwelkomen we gastvrij iedereen, van welke levensbeschouwelijke of religieuze achtergrond ook.

Als katholieke dialoogschool verwachten we dat ouders echte partners zijn voor de opvoeding en vorming die de school hun kinderen verstrekt.

Kiezen voor een katholieke dialoogschool houdt voor iedereen een engagement in.

Daarom mogen ouders van de school verwachten dat we hen zoveel mogelijk betrekken in het samen school maken.

Ouders verwachten dat de school voor hun kinderen een leer- en leefwereld is die bijdraagt aan de opvoeding.

Ouders die kiezen voor een katholieke school geven aan dat ze vertrouwen stellen in de wijze waarop scholen vandaag in verscheidenheid gestalte geven aan het project van de katholieke dialoogschool.

Kiezen voor een katholieke dialoogschool betekent vertrouwen stellen in de manier waarop wij als school vandaag het project van de katholieke dialoogschool vormgeven. Als katholieke dialoogschool verwachten we dat je een echte partner van ons bent in de vorming van je kind. Dat houdt ook in dat je kind deelneemt aan de lessen rooms-katholieke godsdienst.

De [volledige tekst van de engagementsverklaring](#) vind je op de website van Katholiek onderwijs Vlaanderen.

[Engagementsverklaring \(katholiekonderwijs.vlaanderen\)](#)

Ons eigen opvoedingsproject

Wij zijn een christelijk geïnspireerde school,
waar wij vanuit respect en waardering werken
aan de opvoeding van kinderen.

Wij hebben daarbij aandacht en zorg voor ieder lid van onze school.

Samen werken we aan verbondenheid.

Om te groeien naar eenheid moeten er naast de godsdienstlessen, waarin geloof uitgediept wordt,
ook momenten van beleving en ontmoeting zijn: klas- of schoolvieringen, stiltemomenten en/of acties
rond vasten, advent,....

FLEXIBEL ZIJN , KWALITEIT, ZORG, TOTALE ONTPLOOIING

Onderwijs en opvoeding zijn toekomstgericht.

We vertrekken niet alleen vanuit het nu of het verleden, maar hebben ook oog voor de wereld waarin
onze kinderen "zullen" leven.

Dit vraagt een grote flexibiliteit.

Kwalitatief onderwijs vertrekt vanuit de noden en talenten van elk kind.

De zorg voor het individuele kind staat centraal (vb verschillende zorggroepen, soorten werkvormen,
aandacht voor het welbevinden ...)

De totale ontplooiing van iedereen is onze grote zorg: hoofd, hart en handen.

Samen gaan we op weg en geloven we in het positieve van ieder kind.

MULTI-CULTUREEL, RESPECT , SAMENHORIGHEID

Samenwerken met alle ouders en iedereen die betrokken is bij de school, vinden wij heel belangrijk.

We respecteren hierbij dat mensen anders geloven en dat mensen vanuit verschillende motieven
kiezen voor onze school.

Zo willen we bijdragen tot een samenleving waar verscheidenheid een wederzijdse verrijking wordt.

Van wie kiest voor onze school, vragen we respect voor onze christelijke eigenheid.

Om elk kind zijn plaats te laten vinden in de school en in de maatschappij is het nodig dat het bepaalde
waarden en normen kent en ze ook respecteert.

Hiervoor zijn afspraken en regels van groot belang.

Meer dan van woorden, leren kinderen van wat ze ervaren in de realiteit.

1 Algemene informatie over de school

1.1 Hoe organiseren wij onze school?



De vzw Katholieke scholen Regio Gent-West is de eigenlijke organisator van het onderwijs in onze school. Zij is de eindverantwoordelijke voor het beleid en schept de noodzakelijke voorwaarden voor een goed verloop van het onderwijs.

Tot deze vzw behoren ook de scholen van 't Klimrek Van Beverenplein en Reinaertstraat.

Samenstelling

Dhr. Luk Vermeulen (voorzitter)

telefoon: 0495/21 17 25

e-mailadres: vermeulen.luk@telenet.be

Dhr. Norman Vandeleene

Dhr. Van Hecke Julien

Mevr. Rita De Moor

Mevr. Ingrid Molein

Mevr. Bernadette Parmentier

Mevr. Dominique Oosterlinck

Maatschappelijke zetel

Reinaertstraat 26, 9000 Gent

ondernemingsnummer: BE 0416.457.325

RPR, bevoegde ondernemingsrechtbank te: GENT

Het lokaal overlegcomité (LOC)

Het Lokaal Overlegcomité is een overlegorgaan tussen vertegenwoordigers van de leerkrachten en het schoolbestuur.

Het huidige LOC is als volgt samengesteld voor de drie scholen van onze vzw.

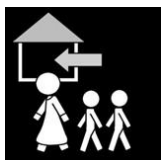
Directeurs : Mevr. Jolien Sander - Mevr. Anne Vereecken – Dhr. Steven Dejongh

Namens de leerkrachten : Mevr. Katie Van d’Helsen, Mevr. Nele Degrande, Dhr. Didier Vandewalle,
Mevr. Elke Dewitte, Mevr. Sofie van Hoecke

Namens het schoolbestuur : - Dhr. Luk Vermeulen - Dhr. Norman Vandeleene, Julien Van Hecke

1.1.1 Weekrooster

<u>maandag</u>	<u>dinsdag</u>	<u>woensdag</u>	<u>donderdag</u>	<u>vrijdag</u>
8u25 11u40	8u25 11u40	8u25 12u05	8u25 11u40	8u25 11u40
13u00 15u25	13u00 15u25		13u00 15u25	13u00 15u25



Je kan de school binnen om 8u10 en 12u45

De leerlingen van de lagere school en de kleuters moeten TIJDIG op school aanwezig zijn, zodat de lessen niet gestoord worden.

Eens zij binnen de schoolpoort zijn, mogen de kinderen tijdens de schooluren de school niet meer verlaten. (tenzij met de toelating van de Directie).

Na het belsignaal om 8u25 en 13u00 worden de beiden poorten gesloten en kan u alleen de school binnen door aan te bellen aan de glazen deur.

1.1.2 Het brengen naar en het afhalen van de kinderen

De school heeft twee ingangen en uitgangen.

Je kan zelf kiezen welke ingang en uitgang je gebruikt.

Wij werken met een open onthaal. Dit wil zeggen dat je je kind tot in de klas mag brengen. Je kan dan eventjes blijven in de klas en praten met de leerkracht. Wij vragen om de klas te verlaten ten laatste bij het belsignaal van 8u25.

Op het einde van de schooldag mag je je kind afhalen aan de gang van de klas.

Kinderen die alleen naar huis gaan (vanaf het 3^{de} leerjaar), worden begeleid. Er worden hiervoor rijen gemaakt.

- Rij naar de Boomstraat en Brugsesteenweg
- Rij naar de Peerstraat
- Rij voor de opvang.



1.2 Vaste instapdagen voor de kleinsten

Je kind kan tussen 2,5 en 3 jaar op onze school starten op één van de volgende instapdagen: 1^{ste} schooldag na elke schoolvakantie: na de zomer-, herfst-, kerst-, krokus- en paasvakantie;

1ste schooldag van februari;

1ste schooldag na Hemelvaartsdag.

Op de [website van de Vlaamse overheid](#) kun je de eerstvolgende instapdatum van je kind berekenen.

Wordt je kind 2,5 jaar op een instapdatum? Dan mag je kind al vanaf die dag naar school.

Is je kind al 3 jaar? Dan gelden de instapdata niet. Je kind kan dan elke schooldag starten in de kleuterklas.

1.3 Inschrijving en toelating van leerlingen



Door het schriftelijk goedkeuren van ons pedagogisch project en dit schoolreglement, is je kind ingeschreven in onze school.

Je kind is pas ingeschreven in onze school als je schriftelijk instemt met het pedagogisch project en het schoolreglement. Eenmaal ingeschreven, blijft je kind bij ons ingeschreven.

1.3.1 Aanmelding en inschrijving.

Onze school werkt met een aanmeldingssysteem. We werken hiervoor samen met alle scholen uit LOP-gebied Gent. Welke groep kinderen zich wanneer kan komen aanmelden, vind je in onze schoolbrochure, op onze website. Bij de aanmelding zullen we je bevragen naar enkele gegevens. Vul die eerlijk in, want bij foute informatie verlies je je recht op inschrijven dat je via de aanmeldingsprocedure verwerft.

Na de aanmeldingsperiode ordenen we de aangemelde leerlingen met de criteria:

- 1) afstand van het domicilieadres van de leerling tot de school of vestigingsplaats
- 2) afstand van het werkadres van een van beide ouders tot de school of vestigingsplaats
- 3) de plaats van de school of vestigingsplaats binnen de rangorde gemaakt door de ouders (enkel in combinatie met 1, 2, of 3)

Na de ordening laten we je binnen vier werkdagen weten of je kind al dan niet gunstig gerangschikt is. U krijgt voor uw kind een 'toegangsticket' voor maximaal 1 school. U moet binnen de 10 schooldagen met de SIS-kaart of kids-ID van uw kind komen inschrijven in de school. Uw kind is pas ingeschreven nadat u, als ouder, uw handtekening geplaatst heeft en zich akkoord verklaart met het pedagogisch project en het schoolreglement.

Aanmeldings- en inschrijvingsperiodes zullen door de school worden gecommuniceerd.

Er is een voorrangperiode voor broer / zus of kind van personeel:

Ouders die zich later aanmelden, moeten hun kind aanmelden via de website www.meldjeaan.be.

Tijdens de algemene periode.

Tijdens het schooljaar gebeuren inschrijvingen na afspraak met de Directie.

Algemene aanmeldingsperiode voor andere kinderen is later op het jaar:

- U kan uw kind aanmelden via de website www.meldjeaan.be.

Kinderen die via die website aangemeld worden:

- krijgen voorrang op kinderen van wie de ouders geen gebruik maakten van de website
- kunnen bij verschillende scholen tegelijk aangemeld worden.

Op volgende adres en website kan u terecht voor uitleg ivm inschrijvingen.

Meer info over aanmelden vindt u op de website : [MeldJeAan - Gent](http://MeldJeAan-Gent)

Lokaal Overlegplatform Basisonderwijs Gent(www.lop.be)

Prof. Dr. Jean-Pierre Verhaeghe p.a. Vakgroep Onderwijskunde

Henri Dunantlaan 2, 9000 Gent

1.3.2 Weigering/ontbinden van de inschrijving.

Het schoolbestuur heeft op 22/03/2010 beslist een maximumcapaciteit in te voeren. Omwille van materiële omstandigheden beperken wij de inschrijvingen tot 25 leerlingen per klasgroep.

Elke bijkomende leerling wordt geweigerd.

Elke geweigerde leerling krijgt een mededeling van niet-gerealiseerde inschrijving en wordt als geweigerde leerling in het inschrijvingsregister ingeschreven. De volgorde van geweigerde leerlingen in het inschrijvingsregister valt weg op de vijfde schooldag van oktober van het schooljaar waarop de inschrijving betrekking heeft. Voor de instappertjes blijft de volgorde van het inschrijvingsregister behouden tot de 30 juni van het schooljaar waarop de inschrijving betrekking had.

Wanneer je kind beschikt over een verslag dat toegang geeft tot het buitengewoon onderwijs, schrijft de school in onder ontbindende voorwaarde. Als na de inschrijving pas blijkt dat er zo'n verslag is, wordt ze automatisch omgezet in een inschrijving onder ontbindende voorwaarden. Vervolgens organiseert de school overleg met de ouders, de klassenraad en het CLB, over de aanpassingen die nodig zijn om de leerling mee te nemen in het gemeenschappelijk curriculum of om de leerling studievoortgang te laten maken op basis van een individueel aangepast curriculum. Een beslissing volgt binnen een redelijke termijn en uiterlijk na 60 kalenderdagen.

Indien na het overleg de school de disproportionaliteit van de aanpassingen bevestigt, wordt de inschrijving ontbonden op het moment dat deze leerling in een andere school is ingeschreven en uiterlijk 1 maand, vakantieperioden niet inbegrepen, na de kennisgeving van de bevestiging van de disproportionaliteit.

Wanneer tijdens de schoolloopbaan de nood aan aanpassingen voor je kind wijzigt, kan het zijn dat de vastgestelde onderwijsbehoeften van die aard zijn dat ofwel een verslag nodig is dat toegang geeft tot het buitengewoon onderwijs, ofwel een bestaand verslag gewijzigd moet worden. In dat geval organiseert de school een overleg met de klassenraad, de ouders en het CLB. Op basis van dit overleg en nadat het verslag werd afgeleverd of gewijzigd, beslist de school om de leerling op vraag van de ouders studievoortgang te laten maken op basis van een individueel aangepast curriculum of om de inschrijving van de leerling voor het daaropvolgende schooljaar te ontbinden.

Een klachtenprocedure bij de Commissie inzake Leerlingenrechten is mogelijk.

1.3.3 Aanvangsbegeleiding bij nieuwe inschrijving

Bij een aanvraag tot nieuwe inschrijving wordt u eerst uitgenodigd voor een gesprek met de directie en zorgcoördinator. In dat gesprek leggen we de visie en werking uit van onze school. We stemmen af wat de onderwijsbehoeften zijn van uw kind om een zo goed mogelijke start te maken in onze school. We zijn een katholieke dialogeschool en verwachten dan ook een open en eerlijke communicatie. Zo kunnen we als school pas voldoen aan de onderwijsbehoeften van uw kind.

1.4 Onderwijsloopbaan



1.4.1 Taalscreening niveau Nederlands

Elke school moet voor elke leerling bij het begin van de leerplicht een taalscreening niveau Nederlands uitvoeren. Voortaan kan de school, in overleg met ouders, beslissen of een leerling met een IAC-verslag wel of niet deelneemt aan de taalscreening. Bij het afnemen van de screening gebruikt de leerling ook de redelijke aanpassingen en speciale onderwijsleermiddelen die hij tijdens de lessen gebruikt. Indien uit de resultaten blijkt dat de leerling met een IAC-verslag niet voldoende het Nederlands beheerst, dan hoeft de leerling toch geen taalintegratietraject te volgen.

1.4.2 Naar het lager onderwijs

Meestal stapt je kind over van de kleuterklas naar de lagere school als het 6 jaar is (of wordt voor 1 januari van het lopende schooljaar). De klassenraad van het kleuteronderwijs en indien nodig het lager onderwijs hebben een belangrijke rol bij de toelating tot het lager onderwijs. Het is belangrijk dat je kind in het voorafgaande schooljaar 290 halve dagen effectief aanwezig was in het kleuteronderwijs. Was je kind geen 290 halve dagen effectief aanwezig in het kleuteronderwijs? Dan gelden er strengere toelatingsvoorwaarden tot het lager onderwijs.

Wil je jouw kind vroeger naar het lager onderwijs laten gaan?

De overstap hangt dan af van de beslissing van de klassenraad van het kleuteronderwijs en eventueel ook van die van het lager onderwijs.

Is je kind al 6 jaar en voldoet het aan de toelatingsvoorwaarden, maar is het volgens jou nog niet klaar voor de lagere school? Je kind kan dan nog maximaal één jaar kleuteronderwijs volgen. De klassenraad van het kleuteronderwijs geeft een advies.

1.4.3 Zittenblijven in het kleuteronderwijs of in het lager onderwijs

Op basis van ons pedagogisch project creëren we een leeromgeving waarin je kind een doorlopend leerproces kan volgen. We stemmen de lessen zoveel mogelijk af aan de voortgang in ontwikkeling van je kind.

De klassenraad beslist of je kind wel of niet kan overgaan naar een volgend jaar. De beslissing om niet over te gaan, nemen we omdat we ervan overtuigd zijn dat dit voor je kind de beste oplossing is. We doen dat in het belang van de ontwikkeling van je kind. We motiveren die beslissing schriftelijk en lichten ze mondeling toe. We geven ook aan welke bijzondere aandachtspunten er voor het volgende schooljaar voor je kind zijn.

Indien u niet akkoord bent met de beslissing van de klassenraad rond blijven zitten, dan kan u een gesprek aanvragen bij de directeur en/of de zorgcoördinator.

U kan enkel meebeslissen als uw kind in de 3^{de} kleuterklas zit (overgang 1^{ste} leerjaar) en in het 4^{de}, 5^{de} of 6^{de} leerjaar (overgang secundair).

1.4.4 Indeling in leerlingengroepen

Wij beslissen in welke leerlingengroep je kind, die in de loop van zijn schoolloopbaan van school verandert, terecht komt. Ook bij de overgang naar een ander jaar (met meerdere klassen) beslissen wij autonoom in welke groep je kind zal zitten. Soms delen we de leerlingengroepen opnieuw in als er nieuwe leerlingen bij komen (bv. in de kleuterschool na een instapdatum).

Heb je toch een bezorgdheid in welke klas je kind terecht komt, dan kan je dit bespreken met de Directeur of de Zorgcoördinator. Dit wil niet automatisch zeggen dat we kunnen voldoen aan uw bezorgdheid.

1.4.5 Langer in het lager onderwijs

Nadat je kind het getuigschrift basisonderwijs heeft behaald, kan het geen lager onderwijs meer volgen, tenzij de klassenraad van de school waar je kind het voorafgaande schooljaar lager onderwijs volgde een gunstig advies geeft. Deze klassenraad geeft dit advies op jouw vraag. Na kennisneming van en toelichting bij het advies van de klassenraad neem jij als ouder een beslissing.

Wordt je kind 14 jaar voor 1 januari van het lopende schooljaar? Dan kan het nog één schooljaar lager onderwijs volgen. Daarvoor is wel een gunstig advies van de klassenraad waar je kind het voorafgaande schooljaar lager onderwijs volgde nodig. De klassenraad geeft dit advies op jouw vraag of op eigen initiatief. Na kennisneming van en toelichting bij het advies van de klassenraad neem jij als ouder een beslissing.

Je kind kan geen lager onderwijs meer volgen als het 15 jaar wordt voor 1 januari van het lopende schooljaar.

1.4.6 Uitschrijving

* Let op: wanneer we spreken over een GC-verslag of IAC-verslag bedoelen we hiermee ook het gemotiveerd verslag of het verslag opgemaakt voor 1 september 2023.

Eenmaal ingeschreven, blijft je kind ook de volgende schooljaren bij ons ingeschreven. De inschrijving stopt enkel als één van de volgende situaties zich voordoet:

- Je kind voldoet niet langer aan de toelatingsvoorwaarden.
- Je kind verlaat zelf onze school.
- Je kind wordt als gevolg van een tuchtmaatregel definitief van school gestuurd.
- Je kind is ingeschreven onder ontbindende voorwaarde en na afweging blijkt dat het voor je kind niet mogelijk is om het gemeenschappelijk curriculum te volgen. Als we ook een individueel aangepast curriculum niet haalbaar zien, kan de inschrijving na overleg met jou als ouder en het CLB ontbonden worden en stopt in dat geval:
 - ofwel op het moment dat je kind in een andere school ingeschreven is en uiterlijk een maand (vakantieperioden niet inbegrepen) na onze beslissing;
 - ofwel op het einde van het huidige schooljaar;
 - ofwel op het einde van het daaropvolgende schooljaar.
- Je kind is reeds ingeschreven maar zijn noden wijzigen. We onderscheiden daarbij twee situaties:
 - Het CLB maakt een IAC-verslag op omdat ook na redelijke aanpassingen het voor je kind niet mogelijk is om het gemeenschappelijk curriculum te blijven volgen. De inschrijving kan dan na overleg met jou als ouder en het CLB ontbonden worden en stopt in dat geval ofwel op het einde van het huidige schooljaar ofwel op het einde van het daaropvolgende schooljaar, tenzij we een individueel aangepast curriculum haalbaar zien.
 - Het CLB wijzigt het IAC-verslag* omdat ook na redelijke aanpassingen het voor je kind niet mogelijk is om het individueel aangepast curriculum te blijven volgen. De inschrijving kan dan na overleg met jou als ouder en het CLB ontbonden worden en stopt in dat geval ofwel op het einde van het huidige schooljaar, ofwel op het einde van het daaropvolgende schooljaar.
- Je gaat niet akkoord met een nieuwe versie van het schoolreglement. De inschrijving stopt dan op het einde van het lopende schooljaar.

1.5 Schooluitstappen



Elk schooljaar maken we met onze leerlingen enkele leerrijke uitstappen. Deze uitstappen behoren tot het lespakket en is uw kind ook aanwezig. Indien uw kind niet kan deelnemen, dan gelden de regels rond afwezigheid op school.

Zeeklas: 6^{de} leerjaar

Schoolreizen: alle klassen

Je kind is verplicht deel te nemen aan schooluitstappen die korter zijn dan één schooldag.

We streven er als school ook naar om alle kinderen te laten deelnemen aan schooluitstappen die één schooldag of langer duren (meerdaags). Die activiteiten maken deel uit van ons onderwijsaanbod. Door het schoolreglement te ondertekenen, gaan we ervan uit dat je op de hoogte bent van de schooluitstappen die we organiseren. Als je niet wenst dat je kind meegaat op één van de schooluitstappen die één dag of langer duren, dan moet je dat vooraf schriftelijk melden. Leerlingen die niet deelnemen aan de schooluitstap moeten op school aanwezig zijn.

Voor de meerdaagse uitstappen werken we met een spaarsysteem. Iedere maand wordt er 25 euro gefactureerd.

1.6 Verboden te roken



Op school geldt steeds een rookverbod. Het verbod geldt voor het volledige schooldomein, dus ook de open plaatsen en aan de schoolpoort. Het rookverbod geldt voor iedereen die de school betreedt: leerlingen, ouders, personeel, bezoekers, ... Ook tijdens activiteiten die de school organiseert, is er een rookverbod.

Ook verdamers zoals de elektronische sigaret, heatstick en de shisha-pen vallen onder het rookverbod, zelfs als ze geen nicotine en tabak bevatten.

Als je kind het rookverbod overtreedt, kunnen we een sanctie opleggen.

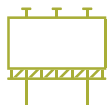
Als je vindt dat het rookverbod op onze school niet goed nageleefd wordt, dan kun je terecht bij de directie.

Sinds 31 december 2024 is het rookverbod federaal uitgebreid om omgevingen waar kinderen en jongeren komen rook- en dampvrij te maken. Het rookverbod geldt niet alleen meer op het schooldomein zelf, maar ook binnen een perimeter van 10 meter rond alle in- en uitgangen van de school, waaronder de schoolpoort. Dit verbod geldt altijd, ook buiten de schooluren. Het geldt voor iedereen: leerlingen en bezoekers van de school



Je kind heeft recht op een gezonde omgeving

1.7 Verkoop, reclame en sponsoring



Wij mogen geen handelsactiviteiten uitoefenen, zoals de permanente verkoop van groentepakketten aan ouders, alleen om onszelf of bepaalde derden te verrijken. Het is wel toegestaan om beperkte winst te maken om onze werking te bekostigen. Die handelsactiviteiten moeten passen in de normale dienstverlening aan onze leerlingen of in de afwerking van het programma.

We maken geen reclame bij verplichte activiteiten (bv. lichamelijke opvoeding in de gymzaal) of leermiddelen (bv. in een werkboek of agenda). Bij een facultatieve activiteit, zoals een meerdaagse schooluitstap, mogen we enkel de naam vermelden van de persoon of organisatie die ons hielp die gratis of tegen een lagere prijs aan te bieden.

De reclame of sponsoring:

- moeten verenigbaar zijn met de pedagogische en onderwijskundige taken en doelstellingen van onze school;
- mogen geen schade berokkenen aan de geestelijke en/of lichamelijke toestand van onze leerlingen;
- moeten in overeenstemming zijn met de goede smaak en het fatsoen;

- mogen de objectiviteit, de geloofwaardigheid, de betrouwbaarheid en de onafhankelijkheid van onze school niet in het gedrang brengen.

1.8 Exoneratieclausule

Door de recente wijzigingen in Boek 6 'Buitencontractuele aansprakelijkheid' van het Burgerlijk Wetboek nemen we een exoneratieclausule op in het schoolreglement om te voorkomen dat individuele personeelsleden rechtstreeks aansprakelijk worden gesteld voor schade die ontstaat tijdens de uitoefening van hun werkzaamheden. Het stelt leraren en andere medewerkers niet volledig vrij van hun aansprakelijkheid, maar beschermt hen tegen directe schadeclaims.

2 Wat mag je van ons verwachten?

2.1 Hoe begeleiden we je kind?



2.1.1 Leerlingenbegeleiding

Wij hebben de opdracht om voor elke leerling in kwaliteitsvolle leerlingenbegeleiding te voorzien. Dat doen wij door gericht de evolutie van je kind te volgen. Hiervoor werken we met een leerlingvolgsysteem. Sommige kinderen hebben op bepaalde momenten nood aan gerichte individuele begeleiding. Andere kinderen hebben constant nood aan individuele zorg.

Als je kind specifieke onderwijsbehoeften heeft, kan je dit melden aan de directie. We gaan dan samen met jou na welke aanpassingen nodig zijn. De school kan ook zelf aanpassingen voorstellen op basis van de vaststellingen in de loop van het schooljaar. Ook dan gaan we steeds eerst in overleg met jou. Welke maatregelen aan de orde zijn, zal afhangen van wat je kind nodig hebt en wat wij als school kunnen organiseren. Als school zijn we verplicht om redelijke aanpassingen te voorzien als jouw kind daar nood aan heeft. Het is niet mogelijk om hier als ouder verzet tegen aan te tekenen.

We zullen in overleg met u als ouder vastleggen hoe de individuele begeleiding van uw kind zal georganiseerd worden. Daarbij zullen we aangeven wat je van de school kan verwachten en wat wij van jou als ouder verwachten.

Wij verwachten dat je ingaat op onze vraag tot overleg en de afspraken die we samen maken opvolgt en naleeft.



Je kind heeft het recht om ongestoord te ontwikkelen en te groeien

2.1.2 Huiswerk

De leerlingen kunnen huiswerk krijgen op maandag, dinsdag en donderdag.

De leerlingen krijgen huistaken en lessen. Deze staan in de agenda geschreven. Wij vragen aan ouders om te controleren of de huistaak gemaakt is. De huistaken zijn aangepast aan het niveau van de kinderen. Ze moeten de huistaak alleen kunnen maken. Indien dit niet lukt, gelieve contact op te nemen met de klasleerkracht. Het is niet de bedoeling dat u als ouder de huistaak maakt voor uw kind.



Je kind heeft recht op genoeg rust en vrije tijd

2.1.3 Agenda van je kind

De agenda is een hulpmiddel om contact te houden met elkaar en om de lessen en taken te plannen. De leerkrachten kunnen in de agenda opmerkingen formuleren over de leef- en leerhouding en de schoolvorderingen van uw kind.

Vanaf het 1^{ste} leerjaar hebben de leerlingen een agenda. Graag hebben wij dat u die elke dag ondertekent.



2.2 Leerlingenevaluatie

2.2.1 Breed evalueren

Brede evaluatie gaat uit van de groei van leerlingen en volgt die groei op. Daarbij wordt de totale persoon voor ogen gehouden. We willen je kind vertrouwen geven om te leren en zich verder te ontwikkelen. Via brede evaluatie krijgt je kind inzicht in zijn eigen leerproces.

Elke maand wordt de toetsenmap meegegeven aan uw kind. Dit geeft u de mogelijkheid om inzicht te krijgen in de cognitieve ontwikkeling van uw kind. De toetsenmap wordt telkens terug ingediend op de vooropgestelde data. Indien u met een vraag zit over een bepaalde toets, dan kan u in gesprek gaan met de klasleerkracht. Dit kan op een oudercontact. Indien er een zaak van dringendheid is, kan er uiteraard vroeger een gesprek aangevraagd worden.

Deze toetsen worden verplicht afgenomen door de leerlingen:

- Koala (3^{de} kleuterklas)
- Vlaamse toetsen wiskunde en Nederlands (4^{de} leerjaar en 6^{de} leerjaar)
- IDP (6^{de} leerjaar)

Op het einde van het vierde jaar gewoon lager onderwijs nemen alle leerlingen, behalve anderstalige nieuwkomers en leerlingen met een individueel aangepast curriculum, deel aan de Vlaamse toetsen wiskunde en Nederlands. De school kan er wel voor kiezen om deze leerlingen toch te laten deelnemen. De klassenraad baseert zich bij de leerlingenevaluatie in de eerste plaats op de eigen observaties en evaluaties doorheen het schooljaar. Daarbij kan de klassenraad ook het resultaat van de Vlaamse toetsen als bijkomende bron hanteren. Het resultaat van de Vlaamse toetsen kan echter nooit het enige doorslaggevende element zijn in de evaluatie.

Rapporteren

De leerlingen krijgen 4 keer per jaar een rapport mee. (Zie jaarkalender) Bij 3 van de 4 rapporten is er een oudercontact aan gekoppeld. Dit geeft de leerkracht en u de mogelijkheid om het rapport samen te doornemen en bepaalde zaken te bespreken.

Het rapport bestaat uit 3 delen:

- Kennisrapport
- Vaardigheden
- Attituderapport

U bespreekt samen met uw kind het rapport en ondertekent deze ook. Bespreek niet alleen wat minder goed is, ook wat flink is, verdient een pluimpje.

Op het attituderapport worden de leef- en leerhouding genoteerd van uw kind is. Wanneer uw kind ongepast gedrag stelt in de klas, zal u een waarschuwing vinden in de agenda. Gelieve deze nota te ondertekenen. Ook op het attituderapport zal u dit terugvinden. Bij meerdere waarschuwingen zullen wij u contacteren en zal dat samen met u besproken worden. Samenwerken met u, als ouder, is hier zeer belangrijk.

2.3 Getuigschrift basisonderwijs



Of een leerling het getuigschrift basisonderwijs krijgt, hangt af van de beslissing van de klassenraad. De klassenraad gaat na of de eindterm gerelateerde leerplandoelen voldoende in aantal en beheersingsniveau zijn behaald. Daarbij zal de groei die je kind doorheen zijn onderwijsloopbaan maakte, en de zelfsturing die je kind toont, zeker een rol spelen.

Bij een beslissing van de klassenraad over het getuigschrift basisonderwijs bepaalt de klassenraad vanaf het schooljaar 2025-2026 ook of de leerling in zijn eerste schooljaar van het gewoon secundair onderwijs 3 uren extra taallessen Nederlands per week moet volgen.

Ook leerlingen die een individueel aangepast curriculum volgen, waarbij het curriculum nauw aanleunt bij het gemeenschappelijk curriculum, kunnen in aanmerking komen voor het getuigschrift basisonderwijs. De klassenraad beslist of de eindterm gerelateerde leerplandoelen voldoende in aantal en beheersingsniveau zijn behaald. Wanneer we het getuigschrift uitreiken, kan je vinden op de schoolkalender.

De datum van uitreiking is ook de ontvangstdatum voor het instellen van beroep. Als je niet aanwezig bent op de uitreiking, dan geldt 1 juli als datum van ontvangst voor het instellen van beroep.

Behaalt je kind geen getuigschrift basisonderwijs? Dan ontvang je een schriftelijke motivering waarom het getuigschrift niet werd uitgereikt. We geven daarbij ook bijzondere aandachtspunten voor de verdere onderwijsloopbaan van je kind. Je krijgt een verklaring waarin het aantal en de soort gevolgde schooljaren lager onderwijs van je kind staat.

Ouders die niet akkoord gaan met het niet toekennen van een getuigschrift basisonderwijs aan hun kind, hebben toegang tot een [Beroepsprocedure niet-uitreiken getuigschrift basisonderwijs](#).

2.4 Met wie werken we samen?

2.4.1 Centrum voor leerlingenbegeleiding (CLB)

De school werkt samen met het centrum voor leerlingenbegeleiding (CLB):

Naam: Vrij CLB regio Gent

Adres: Marialand 29

9000 Gent

09/277 83 40

info@vclbgent.be

[Welkom bij Vrij CLB regio Gent \(vclbgent.be\)](http://Welkom bij Vrij CLB regio Gent (vclbgent.be))

Contactpersoon CLB: Iris Smekens

Arts CLB: Tina De Moerloose

Het CLB heeft als opdracht om leerlingen te begeleiden op school en in de maatschappij.

Die begeleiding situeert zich op vier domeinen:



- het leren en studeren;
- de onderwijsloopbaan;
- de preventieve gezondheidszorg;
- het psychisch en sociaal functioneren.

Via www.clbchat.be kun jij of je kind anoniem een vraag stellen of je verhaal vertellen aan een CLB-medewerker. Je vindt alle informatie en de openingsuren van de chat op www.clbchat.be.

Samen met het CLB hebben we afspraken en aandachtspunten voor de leerlingenbegeleiding vastgelegd. Dit zijn de concrete afspraken over de dienstverlening tussen de school en CLB:

Het CLB werkt vraaggestuurd. Het vertrekt vanuit vastgestelde noden, vragen van de leerling, de ouders of de school. Je kunt rechtstreeks contact opnemen met het CLB om hulp te vragen. Het CLB werkt gratis en discreet.

Als wij aan het CLB vragen om een leerling te begeleiden, dan doet het CLB een begeleidingsvoorstel naar je kind. Het CLB zet de begeleiding enkel voort als jullie daarmee instemmen. Een minderjarige leerling kan zelf instemmen als hij voor zichzelf kan inschatten wat goed voor hem is (= bekwame leerling). Vanaf de leeftijd van 12 jaar vermoedt de regelgever dat een kind zelfstandig kan beslissen om in te stemmen met de CLB-begeleiding.

Wij als school hebben recht op begeleiding door het CLB. Het CLB begeleidt ons door:

- bepaalde problemen of onregelmatigheden in het beleid van de school te signaleren;
- ons op de hoogte te brengen van bepaalde behoeften van leerlingen;
- ons versterking aan te bieden bij problemen van individuele leerlingen of een groep leerlingen.

Wij wisselen op contactmomenten enkel die gegevens uit die nodig zijn voor de begeleiding op school. Je geeft toestemming bij het doorgeven van informatie verzameld door het CLB. Het CLB legt voor elke leerling die het begeleidt één dossier aan. De CLB-medewerker houdt daarbij rekening met zijn beroepsgeheim en de bescherming van de privacy. Voor meer informatie over de inhoud van het CLB-dossier en over de procedure om toegang of een kopie te bekomen, kun je contact opnemen met het CLB waarmee wij samenwerken.

Het CLB maakt voor elke leerling een multidisciplinair dossier (= CLB-dossier) aan van zodra een leerling een eerste keer is ingeschreven in een school. Als je kind van een school komt die samenwerkt met een ander CLB, zal het CLB-dossier 10 werkdagen na de inschrijving bezorgen aan de nieuwe instantie. Jij hoeft daar zelf niets voor te doen. Bij een inschrijving voor een volgend schooljaar wordt het dossier pas na 1 september overgedragen.

Als je niet wil dat het dossier van je kind wordt overgedragen, moet je dat binnen een termijn van 10 werkdagen na de inschrijving schriftelijk laten weten aan je vorige CLB. Je kan het adres van dat CLB bekomen bij de hoofdzetel van de CLB of in de vestiging van de school.

Je kunt je echter niet verzetten tegen het overdragen van identificatiegegevens en gegevens in het kader van de verplichte begeleiding van leerlingen met leerproblemen en gegevens in het kader van de systematische contacten. Ook tegen de overdracht van een GV -verslag of IAC-verslag* kun je je niet verzetten. In principe worden GC-verslagen verslagen en IAC-verslagen* bijgehouden in IRIS-CLB online.

Je kunt je ook niet verzetten tegen:

- De begeleiding van spijbelgedrag.
- De systematische contactmomenten. Het onderzoek is verplicht. Het CLB doet daarvoor 5 keer in een onderwijsloopbaan een gratis aanbod. Er is aandacht voor zicht, gehoor, ontwikkeling en welbevinden. Dit kadert in het recht om als kind/jongere op scharniermomenten in het leven eenzelfde aanbod te krijgen. Als ouder of bekwame leerling kan je je niet verzetten tegen dit onderzoek. Je kan wel bezwaar maken tegen een bepaalde CLB-medewerker. Je kan dan vragen om het onderzoek door een andere arts van het CLB of door een arts buiten het CLB te laten uitvoeren. Dit kan door een aangetekende brief te sturen of dit bezwaar tegen afgifte van een ontvangsbewijs of via een beveiligde digitale zending te sturen naar de directeur van het CLB. Je moet dan wel binnen een termijn van 90 dagen het medisch onderzoek laten uitvoeren door een andere CLB-medewerker of door een arts buiten het CLB. In dat laatste geval moet je wel zelf de kosten betalen. Het verslag van het onderzoek moet je binnen de 15 dagen bezorgen aan de bevoegde CLB-arts van het CLB dat onze school begeleidt. Als je bij een volgend systematisch contactmoment opnieuw bezwaar hebt tegen een medewerker, of je wil opnieuw een arts buiten het CLB, dan moet je dat opnieuw laten weten.
- De maatregelen die genomen moeten worden voor een beperkt aantal ziekten die een grote impact kunnen hebben op de omgeving van de persoon die ziek is. Ouders, leerlingen en scholen zijn verplicht om deze maatregelen en adviezen, omschreven in het draaiboek infectieziekten CLB, te volgen. Het doel is de bescherming van de andere leerlingen, het personeel van de school en de ruimere maatschappij.
- De hogervermelde signaalfunctie en de ondersteuning van het CLB aan de leraren op school bij problemen van individuele leerlingen of een groep leerlingen.

Het CLB biedt ook een aantal gratis vaccinaties aan. De overheid beslist welke vaccins aangeboden worden. Een ouder en/of een bekwame leerling kan op elk vaccinatiemoment een vaccinatie weigeren. Een eenmalige weigering voor alle vaccinaties in de hele onderwijsloopbaan kun je niet doen.

2.4.2 Leersteuncentrum (LSC)

Het leersteuncentrum biedt leersteun aan de school op basis van de ondersteuningsbehoeften van leerlingen, leraren en het schoolteam met een maximaal effect op de klasvloer. Leersteun is ondersteuning die de maximale ontplooiing, leerwinst, welbevinden, zelfredzaamheid en volwaardige participatie van jouw kind bevordert en die de competenties van leraren versterkt in het begeleiden van leerlingen met specifieke onderwijsbehoeften. Leersteun zet in op het creëren van een inclusieve klaspraktijk en inclusieve schoolcultuur.

Onze school is aangesloten bij het leersteuncentrum Divergent. Dit leersteuncentrum biedt leersteun aan voor type basisaanbod, type 2, type 3, type 4, type 7 en type 9. Voor type 6 werkt dit leersteuncentrum structureel samen met een specifiek leersteuncentrum.

De school kan leersteun aanvragen voor alle leerlingen die beschikken over een GC-verslag of IAC-verslag*. Zo'n verslag wordt opgemaakt door het CLB in overleg met de school en ouders.

De leerondersteuner komt naar de school. Hij kan je kind, de lera(a)r(en) en/of het hele schoolteam ondersteunen. Het leersteuncentrum geeft het leersteuntraject van je kind vorm in overleg met de school, jou als ouder en waar mogelijk je kind zelf. Het CLB kan hierbij betrokken worden als dat nodig zou zijn.

Voor algemene vragen over leerondersteuning kun je terecht bij het informatiepunt van het leersteuncentrum. Wanneer je klachten zou hebben over de leersteun, dan kun je een klacht indienen bij het leersteuncentrum. Als de klacht onvoldoende gehoord of behandeld zou worden door het leersteuncentrum, dan is er bemiddeling mogelijk door het CLB.

2.4.3 Buitengewone basisschool

Heeft je kind een IAC-verslag*? Dan kan je kind maximaal halftijds de lessen of activiteiten bijwonen in een school voor buitengewoon onderwijs. Deze mogelijkheid is een gunst, geen recht. Dit betekent concreet dat beide scholen hiermee akkoord moeten gaan. We maken daarover afspraken in overleg met jou als ouder, waar mogelijk je kind en het CLB. Op de momenten dat je kind les volgt in het buitengewoon onderwijs, heeft het geen recht op leersteun vanuit het leersteuncentrum. De school voor buitengewoon onderwijs staat dan in voor de ondersteuning.

2.4.4 Lesbijwoning in een andere school

De verschillende vormen van lesbijwoning in een andere school die reeds opgenomen zijn in het decreet basisonderwijs worden gebundeld en uitgebreid.

Leerlingen die ingeschreven zijn in een school voor basisonderwijs, kunnen deeltijds lessen en activiteiten volgen in een andere school voor basisonderwijs dan de school waar ze ingeschreven zijn of in een school voor het voltijds secundair onderwijs. Lesbijwoning in het buitengewoon onderwijs is enkel mogelijk voor leerlingen met een IAC-verslag in het gewoon onderwijs

2.5 Onderwijs aan huis en synchroon internetonderwijs

Als je kind wegens chronische of langdurige ziekte of ongeval tijdelijk niet naar school kan komen, dan heeft je kind onder bepaalde voorwaarden recht op tijdelijk onderwijs aan huis, synchroon internetonderwijs of een combinatie van beiden. Kinderen die verblijven in een voorziening veilig verblijf of het Vlaams detentiecentrum hebben onder bepaalde voorwaarden ook recht op tijdelijk onderwijs aan huis.

Voor tijdelijk onderwijs aan huis (TOAH) moet je contact opnemen met de Directeur. Er wordt dan samen bekeken wat de voorwaarden zijn om TOAH tot stand te laten komen. Er is een samenwerking tussen ouders en school.

2.5.1 Bij langdurige ziekte of ongeval (niet-chronische ziekte)

- TOAH kan bij een niet-chronische ziekte pas worden georganiseerd na een afwezigheid van 21 opeenvolgende kalenderdagen (vakantieperiodes meegerekend).
- Je dient een aanvraag in bij de directeur. De aanvraag is vergezeld van een medisch attest waaruit blijkt dat je kind de school niet of minder dan halftijds kan bezoeken en dat je kind onderwijs mag krijgen.
- Je kind heeft recht op 4 lestijden TOAH per week. We beslissen in overleg met jou over het tijdstip en de eventuele spreiding van die lestijden.
- Je kind blijft recht hebben op TOAH als het na een ononderbroken afwezigheid van 21 kalenderdagen door ziekte of ongeval wekelijks minder dan 5 halve schooldagen aanwezig kan zijn op school. TOAH en onderwijs op school kan dan gecombineerd worden.
- Als de ziekteperiode wordt verlengd of als je kind binnen de 3 maanden hervalt, kan TOAH verlengd worden. De wachttijd van 21 opeenvolgende kalenderdagen hoeft niet meer doorlopen te worden. Je hoeft dan ook niet opnieuw een aanvraag in te dienen. Om de nieuwe afwezigheid te wettigen, is er wel een nieuw

medisch attest nodig.

2.5.2 Bij chronische ziekte

- Een chronische ziekte is een ziekte waarbij een continue of repetitieve behandeling van minstens 6 maanden noodzakelijk is (bijvoorbeeld nierpatiëntjes, astmapatiëntjes, ...).
- Je dient een aanvraag in bij de directeur. De aanvraag is vergezeld van een medisch attest van een arts-specialist dat het chronische ziektebeeld bevestigt en waaruit blijkt dat je kind onderwijs mag krijgen.

- Je kind heeft recht op 4 lestijden TOAH na elke opgebouwde afwezigheid van 9 halve schooldagen. Die uren kunnen gedeeltelijk op school georganiseerd worden. We moeten daar dan samen akkoord mee gaan. TOAH vindt dan plaats buiten de normale schooluren, maar kan niet tijdens de middagpauze worden georganiseerd.
- De aanvraag en de medische vaststelling van de chronische ziekte blijft geldig voor de hele loopbaan van je kind op onze school. Je hoeft dat dus maar één keer aan onze school te bezorgen.

Je kind moet op 10 kilometer of minder van de school verblijven. Als je kind op een grotere afstand van de school verblijft, dan zijn we niet verplicht om TOAH te organiseren.

Als je kind aan bovenstaande voorwaarden voldoet, informeren we jou over de mogelijkheid van TOAH. Zodra de voorwaarden voor het verstrekken van TOAH vervuld zijn, kunnen we ermee van start gaan. We gaan dan op zoek naar een leraar om 4 lestijden per week onderwijs aan huis te geven. We maken afspraken met de TOAH-leraar om de lessen af te stemmen op de leerlingengroep van je kind. TOAH is gratis voor jou.

Leerlingen die in een voorziening voor veilig verblijf of een Vlaams detentiecentrum zitten, hebben ook recht op toegestane afwezigheden vanwege hun specifieke situatie. De voorwaarden voor TOAH moeten nog worden bepaald door de Vlaamse regering. Deze leerlingen zijn vrijgesteld van de verplichting om een medisch attest in te dienen voor hun afwezigheid.

Wij kunnen in overleg met jou ook contact opnemen met de vzw Bednet (www.bednet.be). Dat biedt de mogelijkheid om gratis van thuis uit via een internetverbinding live deel te nemen aan de lessen. We maken dan samen met jou concrete afspraken over opvolging en evaluatie. Synchron internetonderwijs kan gecombineerd worden met tijdelijk onderwijs aan huis.

Met vragen daarover kun je steeds terecht bij de Directeur.

2.6 Revalidatie/logopedie tijdens de lestijden



Er zijn twee situaties waardoor een kind afwezig kan zijn door revalidatie tijdens de lestijden:

- revalidatie na ziekte of ongeval (normaal max. 150 minuten per week, verplaatsingen inbegrepen);
- revalidatie voor kinderen met een specifieke onderwijsgerelateerde behoefte waarvoor een handelingsgericht advies is gegeven (normaal max. 150 minuten per week, verplaatsingen inbegrepen).

Je moet toestemming vragen aan de directeur om je kind revalidatie tijdens de lestijden te laten volgen.

Om een beslissing te kunnen nemen om revalidatie na ziekte of ongeval toe te staan, moeten wij over een dossier beschikken dat minstens de volgende elementen bevat:

- een verklaring van de ouders waaruit blijkt dat de revalidatie tijdens de lestijden moet plaatsvinden;
- een medisch attest waaruit de noodzakelijkheid, het aantal keer en de duur van de revalidatie blijkt;
- een toestemming van de directeur voor een periode die de duur van de behandeling, vermeld in het medisch attest, niet kan overschrijden.

Om een beslissing te kunnen nemen om revalidatie toe te staan voor de leerling met een specifieke onderwijsgerelateerde behoefte waarvoor een handelingsgericht advies is gegeven, moeten wij over een dossier beschikken dat minstens de volgende elementen bevat:

- Een verklaring van de ouders waaruit blijkt dat de revalidatie tijdens de lestijden moet plaatsvinden.
- Een advies van het CLB, geformuleerd na overleg met klassenraad en ouders. Dat advies moet motiveren waarom de problematiek van de leerling van die aard is dat het wettelijk voorziene zorgbeleid van een school daarop geen antwoord kan geven en dat de revalidatietussenkomsten niet beschouwd kunnen worden als schoolgebonden aanbod. Indien er op het moment van de aanvraag tot afwezigheid nog geen handelingsgericht advies werd gegeven voor de leerling, kunnen het handelingsgericht advies en dat advies van het CLB gelijktijdig afgeleverd worden.


Een samenwerkingsovereenkomst tussen de school en de revalidatieverstrekker over de manier waarop de revalidatie het onderwijs voor de leerling in kwestie zal aanvullen en de manier waarop de informatie-uitwisseling zal verlopen. De revalidatieverstrekker bezorgt op het einde van elk schooljaar een evaluatieverslag aan de directie van de school en van het CLB, met inachtneming van de privacywetgeving waaraan hij onderworpen is.

Een toestemming van de directeur, die jaarlijks vernieuwd en gemotiveerd moet worden, rekening houdend met het evaluatieverslag van de revalidatieverstrekker.

De directeur neemt, op basis van de verzamelde documenten, de uiteindelijke beslissing of de revalidatie tijdens de lestijden kan plaatsvinden of niet. Wij delen die beslissing aan jou mee.

De verzekering van de leerlingen die tijdens de lestijden revalidatie krijgen, valt tijdens de periode van de therapie en de verplaatsingen niet ten laste van de schoolverzekering. De begeleiding van de leerling tijdens de verplaatsingen vallen niet ten laste van de school

2.7 Stappenplan bij ziekte of ongeval



Als je kind ziek wordt of zich onwel voelt op school, zullen we jou of een andere opgegeven contactpersoon verwittigen en vragen we, indien nodig, om je kind op te halen.

Indien een dringende medische interventie nodig is, zal de school deze eerst regelen en daarna de ouder(s) of de opgegeven contactpersoon verwittigen.

2.8 Medicatiegebruik en andere medische handelingen

2.8.1 Gebruik van medicatie op school



Scholen zijn volgens de regelgeving verplicht een medicijnbeleid te ontwikkelen, bij voorkeur in overleg met het CLB. Om verwarring en risico's te vermijden, verduidelijken we dat medicatie die meegegeven wordt door ouders steeds vergezeld moet zijn van een apothekersetiket, bijsluiter of instructie van de betrokken verpleegkundige of voorschrijvende arts. Dit voorkomt onduidelijke of twijfelachtige instructies van ouders en zorgt voor een eenduidige richtlijn voor personeelsleden.

- Je kind wordt ziek op school

De ouders worden opgebeld om de gezondheidstoestand van het kind door te geven. Er wordt gevraagd aan de ouder(s) om het kind te komen ophalen binnen een aanvaardbare tijd.

Indien er dringende medische interventies eerst moeten plaatsvinden, worden de ouders achteraf op de hoogte gebracht. Wij stellen geen medische handelingen en stellen in geen geval medicatie ter beschikking, ook geen pijnstillers.

- Je kind moet medicatie nemen tijdens de schooluren

In uitzonderlijke gevallen kun je aan de school vragen om medicatie toe te dienen aan je kind. Die vraag moet bevestigd worden door een schriftelijk attest van de arts dat de juiste dosering en toedieningswijze bevat. We werken daarvoor individuele afspraken uit.

2.8.2 Medische handelingen binnen het kader van bekwame helper

De huidige passage in het schoolreglement met de 'nuloptie' voor andere medische handelingen dan medicatietoediening was een overblijfsel uit een oudere regeling, waarbij medische handelingen formeel niet waren toegestaan, maar in de praktijk wel werden gedekt door de schoolverzekering.

Katholiek Onderwijs Vlaanderen is van mening dat het beter is om de 'nuloptie' te schrappen en enkel te vermelden dat medische handelingen mogelijk zijn, afhankelijk van de bereidheid en de beschikbaarheid van een bekwame helper. Belangrijk is dat personeelsleden het recht hebben om dit te weigeren, aangezien dit op vrijwillige basis gebeurt.

2.8.3 Andere medische handelingen

Je kunt ons vragen om andere medische handelingen te stellen. We gaan dan na of we de gevraagde handelingen, binnen ons kwaliteitskader, kunnen stellen. We bespreken dat samen met je behandelende arts of verpleegkundige. We werken daarvoor individuele afspraken uit.

2.9.1 Hoe en welke informatie houden we over je kind bij?

Op onze school gaan we zorgvuldig om met de privacy van onze leerlingen. We verzamelen doorheen de schoolloopbaan van je kind heel wat gegevens, zoals bij de inschrijving. We vragen alleen gegevens van je kind op als dat nodig is voor de leerlingenadministratie en –begeleiding. De gegevens die nodig zijn voor de begeleiding van je kind verzamelen we voor ons beleid op leerlingenbegeleiding.

Voor alle verwerkingen van die zogenaamde persoonsgegevens is het schoolbestuur verantwoordelijk.

De gegevens van je kind verwerken we daarbij met Informat. We maken met de softwareleveranciers afspraken over het gebruik van die gegevens. De leveranciers mogen de gegevens niet gebruiken voor eigen commerciële doeleinden.

De gegevens van je kind worden digitaal bewaard en veilig opgeslagen. We zien er op toe dat niet iedereen zomaar toegang heeft tot die gegevens. De toegang is beperkt tot de personen die betrokken zijn bij de begeleiding van je kind (zoals de klassenraad, het CLB en het leersteun).

Om goed te kunnen optreden bij risicosituaties, kunnen we uitzonderlijk ook gegevens over de gezondheidstoestand van je kind verwerken, maar dat gebeurt enkel met je schriftelijke toestemming. Je kunt je toestemming altijd intrekken.

Wij bewaren de gegevens van je kind maximaal 1 jaar nadat je kind de school verlaten heeft. Voor sommige gegevens is er een wettelijke bewaartermijn vastgesteld die langer kan zijn.

Als je vragen hebt over de privacy van je kind of bezwaar hebt tegen bepaalde verwerkingen, kun je contact opnemen met de Directeur.

2.9.2 Welke info geven we door bij verandering van school?

Wanneer je kind van school verandert, zullen wij een aantal gegevens over de onderwijsloopbaan van je kind doorgeven aan de nieuwe school. Het gaat om de essentiële gegevens die de studieresultaten en studievoortgang van je kind bevorderen, monitoren, evalueren en attesteren. We doen die overdracht enkel in het belang van je kind.

Als ouder kun je die gegevens – op jouw verzoek - inzien. Je kunt je tegen de overdracht van de gegevens verzetten, voor zover de regelgeving de overdracht niet verplicht stelt. Als je niet wil dat we bepaalde gegevens doorgeven, moet je ons dat schriftelijk binnen de 10 kalenderdagen na de inschrijving van je kind in de andere school laten weten. We zijn verplicht om aan de nieuwe school te melden als je kind een GC-verslag of IAC-verslag* heeft en de inhoud ervan toe te lichten.. De nieuwe school kan dit GC-verslag of IAC-verslag* raadplegen via IRIS-CLB online.

Gegevens die gaan over de schending van leefregels door je kind zijn nooit tussen scholen overdraagbaar.

* Let op: wanneer we spreken over een GC-verslag of IAC-verslag bedoelen we hiermee ook het gemotiveerd verslag of het verslag opgemaakt voor 1 september 2023.

2.9.3 Maken en publiceren van beeld- of geluidsopnames

We publiceren geregeld beeld- of geluidsopnames van leerlingen Bv. op onze website, ...

Met die opnames willen we geïnteresseerden op school en daarbuiten op een leuke manier informeren over onze activiteiten. De personen die de opnames maken, doen dat steeds met respect voor wie op die beelden staat. We letten erop dat de opnames niet aanstootgevend zijn.

Bij het begin van de schoolloopbaan van je kind vragen we jou om toestemming voor het maken en publiceren van die beeld- of geluidsopnames. Jouw toestemming blijft in principe voor de hele schoolloopbaan van je kind gelden. Enkel indien we de beeld – of geluidsopnames voor een ander doel gebruiken dan we eerder aan jou hebben gevraagd, vragen we opnieuw je toestemming. Je kunt je toestemming altijd intrekken. Je kunt daarvoor contact opnemen met de Directeur.

We wijzen erop dat die privacyregels ook voor jou en je kind gelden. Volgens de privacyregelgeving mag je beeld- of geluidsopnames waarop medeleerlingen, personeelsleden van de school of andere personen herkenbaar zijn, niet publiceren of doorsturen tenzij je de uitdrukkelijke toestemming hebt van alle betrokkenen.

We verduidelijken dat audio-, videostreams of opnameapparatuur op school verboden is, tenzij hier voor uitdrukkelijke toestemming is verleend.

Op school mogen enkel personeelsleden of personen die daarvoor een opdracht hebben gekregen, bv. de schoolfotograaf, beeld- of geluidsopnames maken.

2.9.4 Inzage in, toelichting bij en kopie van bepaalde informatie

Je kunt als ouder ook zelf gegevens opvragen die we over je kind bewaren. Je kunt inzage krijgen in en uitleg bij die gegevens. Je kunt foutieve, onvolledige of verouderde gegevens laten verbeteren of verwijderen. Ook kun je een (digitale) kopie vragen. Dat kan door schriftelijk contact op te nemen met de Directeur. We kunnen geen gegevens doorgeven over anderen, zoals medeleerlingen.

2.9.5 Monitoringssoftware



We verwachten van je kind dat het zijn computer tijdens de schooltijd enkel gebruikt voor de taken of opdrachten die het krijgt, nooit voor privé zaken. Wanneer je kind tijdens de schooltijd gebruik maakt van een computer, kan de leraar werken met een computerprogramma, waarmee hij onder meer het scherm kan blokkeren, bekijken, projecteren of overnemen of er screenshots van kan nemen. Dit heeft als doel om het leren zo gericht en efficiënt mogelijk te laten verlopen. De leraar zorgt ervoor dat zijn gebruik hiervan redelijk is en tot doel heeft de werkzaamheden van je kind op te volgen, bij te sturen en te evalueren.

We verduidelijken dat leerlingen hun computer tijdens de schooltijd enkel mogen gebruiken voor schoolopdrachten en niet voor privé zaken. De leraar of een andere persoon kan er tijdens de schooltijd voor kiezen het scherm te manipuleren indien hij dat nodig acht voor het onderwijsleerproces. Het programma kan hiervoor een waarschuwing geven.

3 Wat verwachten we van jou als ouder?

3.1 Engagementsverklaring tussen jou en onze school



Als ouder heb je hoge verwachtingen voor de opleiding en opvoeding van je kind. Onze school zet zich elke dag in om dat engagement waar te maken, maar in ruil verwachten we wel je volle steun. Met deze engagementverklaring maken we wederzijdse afspraken. Zo weten we goed wat we van elkaar mogen verwachten. De afspraken gelden voor de hele periode dat je kind bij ons is ingeschreven.

oudercontacten

Als ouder ben je eerste opvoedingsverantwoordelijke van je kind. Wij zijn partner in de opvoeding van je kind. Het is goed dat je zicht hebt op de werking van onze school.

Daarvoor plannen we bij het begin van elk schooljaar een ouderavond in de klas van je kind. Je kan er kennis maken met de leraar van je kind en met de manier van werken. We verwachten dat je hierop aansluit.

We organiseren regelmatig individuele oudercontacten. Bij het begin van elk schooljaar laten we je weten op welke data die plaatsvinden (zie onze schoolkalender). We verwachten dat je op het oudercontact aanwezig bent. Wie niet op het oudercontact aanwezig kan zijn, kan een gesprek aanvragen op een ander moment.

Als je je zorgen maakt over je kind of vragen hebt over de aanpak, dan kun je op elk moment zelf een gesprek aanvragen met de klasleerkracht en indien nodig bij de Zorgcoördinator.

We verwachten dat je je als ouder samen met ons engageert om nauw samen te werken rond de opvoeding van je kind en steeds ingaat op onze uitnodigingen tot oudercontact. Wij engageren ons om met je in gesprek te gaan over je zorgen en vragen over de evolutie van je kind.

Aanwezig zijn op school en op tijd komen

We vinden de aanwezigheid van je kind op school heel belangrijk. We verwachten dat je kind regelmatig en op tijd naar school komt. De aanwezigheid van je kind op school draagt bij tot een succesvolle schoolloopbaan van je kind.

We verwittigen jou als de afwezigheid van je kind niet gewettigd is. Indien nodig nemen we begeleidende maatregelen. De aanwezigheid van je kind op school heeft gevolgen voor het verkrijgen en behouden van de kleuter- en/of schooltoeslag (www.groeipakket.be), voor de toelating tot het lager onderwijs en voor het uitreiken van het getuigschrift basisonderwijs.

We moeten de afwezigheden van je kind doorgeven aan de overheid.

We vragen om je kind op tijd naar school te brengen en dat zowel in het kleuteronderwijs als in het lager onderwijs.

De school begint om 08u25 en eindigt om 15u25 op maandag, dinsdag, donderdag en vrijdag en om 12u05 op woensdag. Kinderen die te laat toekomen, melden zich aan bij het secretariaat. We verwachten dat je ons voor 09u00 verwittigt bij afwezigheid van je kind.

Als je je kind een kwartier na het einde van de schooldag nog niet hebt opgehaald en ons niet hebt verwittigd over de reden van het laattijdig ophalen, dan gaat je kind naar de betalende naschoolse opvang.

Het CLB waarmee we samenwerken, staat in voor de begeleiding bij problematische afwezigheden. Die begeleiding is verplicht. Als je niet ingaat op die begeleiding, melden we dat aan de overheid.

Je kunt steeds bij ons terecht in geval van problemen. We zullen samen naar de meest geschikte aanpak zoeken.



Individuele leerlingenbegeleiding



Onze school voert een beleid op leerlingenbegeleiding. Dat houdt onder meer in dat we gericht de evolutie van je kind volgen. Dat doen we door te werken met een leerlingendossier. Sommige kinderen hebben op bepaalde momenten nood aan gerichte individuele begeleiding. Andere kinderen hebben voortdurend nood aan individuele zorg.

Als je kind specifieke onderwijsbehoeften heeft, meld je dat aan de Directeur. We gaan dan samen met jou na welke aanpassingen nodig en haalbaar zijn. We kunnen ook zelf aanpassingen voorstellen op basis van de vaststellingen in de loop van het schooljaar. Ook dan gaan we steeds eerst in overleg met jou. Welke maatregelen aan de orde zijn, hangt af van wat je kind nodig heeft en wat wij als school kunnen organiseren. We zijn verplicht om redelijke aanpassingen te voorzien als je kind daar nood aan heeft. Je kunt dit als ouder niet weigeren. We gaan wel met jou in overleg bekijken hoe we dit organiseren. Daarbij zullen we aangeven wat je van ons kunt verwachten en wat wij van jou verwachten. Weliswaar verwachten we dat je ingaat op onze vraag tot overleg en dat je de afspraken die we samen maken ook opvolgt en naleeft.



Onderwijstaal Nederlands



Niet alle ouders voeden hun kind op in het Nederlands en niet alle kinderen starten hun schoolloopbaan met dezelfde taalvaardigheid Nederlands.

Onze school voert een talenbeleid. Wij engageren ons ertoe kinderen te ondersteunen bij het leren van en het leren in het Nederlands. Van jou verwachten we dat je positief staat tegenover de onderwijstaal en tegenover de initiatieven die we als school nemen om de taalontwikkeling van onze leerlingen te ondersteunen (bv. taalintegratietraject voor kinderen die de onderwijstaal onvoldoende beheersen). We vragen ook om kinderen in de vrije tijd te stimuleren bij het leren van het Nederlands. Vraag ons gerust naar informatie over plaatselijke initiatieven die je engagement daarbij kunnen helpen ondersteunen.

3.2 Ouderlijk gezag



3.2.1 Neutrale en open houding tegenover beide ouders

We bieden al onze leerlingen een luisterend oor. Aan kinderen van wie de ouders scheiden, wil de school extra zorg en aandacht geven.

De school is bij een echtscheiding geen betrokken partij. Wij willen ook in geen geval partij trekken voor één van beide ouders. Wij hopen dat ouders de echtscheidingszaak buiten de school houden. Beide ouders, samenlevend of niet, staan gezamenlijk in voor de opvoeding van hun kinderen. Zolang er geen uitspraak van de rechter is, houdt de school zich aan de afspraken gemaakt bij de inschrijving. Is er wel een vonnis of arrest, dan volgt de school de afspraken zoals opgelegd door de rechter.

3.2.2 Afspraken rond informatiedoorstroom

We maken afspraken met ouders die niet meer samenleven, over de wijze van communicatie en informatiedoorstroming.

Dit kan gaan over:

- We maken gebruik van het communicatieplatform Gimme.
- Via de agenda wordt er ook gecommuniceerd.
- U kan in gesprek gaan met de leerkracht, zorgcoördinator om over de informatiedoorstroom te spreken.

3.2.3 Co-schoolschap is niet mogelijk

Om de verbondenheid met de klasgroep en de continuïteit van het leren te garanderen, kan je kind tijdens het schooljaar niet op twee plaatsen schoollopen. Wij moeten de inschrijving van een leerling weigeren als ouders hun kind tijdens het schooljaar afwisselend in verschillende scholen in- en uitschrijven.

3.3 Schoolkosten

3.3.1 Overzicht kosten - bijdragelijst

In de bijdragelijst vind je een overzicht van de schoolkosten. Op die lijst staan zowel verplichte als niet-verplichte uitgaven.

Verplichte activiteiten zijn uitgaven die je moet maken. Niet-verplichte uitgaven zijn uitgaven voor zaken die je niet moet aankopen: maak je er gebruik van, dan moet je er wel voor betalen.

In de bijdragelijst staan voor sommige kosten vaste prijzen. Van die prijs zullen we niet afwijken behoudens prijswijzigingen van leveranciers of dienstverleners. Bij zo'n wijziging zullen we je hiervan op de hoogte brengen. Voor andere kosten staan enkel richtprijzen. Dat betekent dat het bedrag dat je moet betalen in de buurt van de richtprijs zal liggen: het kan iets meer zijn, maar ook iets minder. De bijdragelijst werd besproken op de schoolraad.

- Verplichte activiteiten of materiaal

Verplichte activiteiten per klas	Prijs
schoolreis kleuters: peuters, K1	€ 25
K2, K3, lager klassen	€ 35
sportdag lagere	€ 20
sportdag kleuter	€ 15
zwemlessen	€ 1 per beurt
turn T-shirt en sportbroek (lagere)	€ 5,50
enkel T-shirt of sportbroek	€ 2.75
optioneel lange sportbroek (enkel 4A, 5A en 6A)	€ 10
Tutti Frutti (lagere)	€ 5
Totaal voor het schooljaar kleuter max. € 55	
lager max. € 110	

- Niet-verplicht aanbod

Niet verplicht aanbod per klas	Prijs
Middagtoezicht Drank : melk	€ 1,00
Nieuwjaarsbrief	€ 0,50
soep	€ 0,50
Warme maaltijd (+ € 0.15 bij onvoldoende afname)	€ 2.90
Fruit (enkel Kleuters)	€ 0.50
Opvang (per begonnen half uur)	€ 1.00

- Meerdaagse uitstappen

Voor de meerdaagse uitstappen vragen we maximum € 550 voor de volledige duur van het lager onderwijs. Dit zijn de boerderijklassen en de zeeklassen samen. Hiervoor werken we met een spaarsysteem van 25 euro per maand als uw kind meegaat op meerdaagse uitstap.

Indien uw kind de dag van de reis niet meekan maar alles is toch gereserveerd, telt alleen een doktersattest om het bedrag terugbetaald te krijgen.

3.3.2 Wijze van betaling

Je krijgt maandelijks een factuur via mail of in een gesloten omslag. We verwachten dat die rekening op tijd en volledig wordt betaald. We verwachten dat de rekening betaald wordt via overschrijving.

Voor de kosten van de betaalde opvang kan enkel ene fiscaal attest afgeleverd worden als de factuur van de betreffende periode volledig is betaald. Dan pas kan u een opvangattest ontvangen.

Ouders zijn, ongeacht hun burgerlijke staat, hoofdelijk gehouden tot het betalen van de schoolrekening. Dat betekent dat we beide ouders kunnen aanspreken om de volledige rekening te betalen. We kunnen dus niet ingaan op een vraag om de schoolrekening te splitsen. Als ouders het niet eens zijn over het betalen van de schoolrekening, bezorgen we jullie beiden een identieke schoolrekening. Zolang die rekening niet volledig betaald is, blijven beide ouders elk het volledige restbedrag verschuldigd, ongeacht de afspraken die ze met elkaar gemaakt hebben.

Indien u gebruik maakt van onze betaalde opvang (ochtend, middag en avondopvang), dan moeten de schoolfacturen volledig betaald zijn vooraleer er een fiscaal kinderopvangattest kan worden afgeleverd.

3.3.3 Bij wie kun je terecht als je betalingsmoeilijkheden hebt?

Indien je problemen ondervindt met het betalen van de schoolrekening, kun je contact opnemen met de Directeur. We maken dan afspraken over een aangepaste betalingswijze. We verzekeren een discrete behandeling van je vraag.

Indien we vaststellen dat de schoolrekening geheel of gedeeltelijk onbetaald blijft zonder dat er financiële problemen zijn of omdat de gemaakte afspraken niet worden nageleefd, zetten we verdere stappen. Ook dan zoeken we in eerste instantie in overleg naar een oplossing. Indien dat niet mogelijk blijkt, kunnen we overgaan tot het versturen van een dwingende herinneringsbrief (aangetekende ingebrekestelling). Vanaf dat moment kunnen we maximaal de wettelijke intrestvoet aanrekenen op het verschuldigde bedrag.

3.3.4 Recupereren van kosten?

Wanneer je laattijdig hebt afgezegd voor een schoolactiviteit of als je kind op dat moment afwezig is, zullen we het deel van de kosten terugbetalen dat nog te recupereren is. Kosten die we al gemaakt hadden, kunnen we opnemen in de schoolrekening. Er is een doktersattest nodig.

Als de activiteit geannuleerd wordt, zullen we de kosten terugbetalen die nog te recupereren zijn. Kosten die niet-recupereerbaar zijn, verdelen we evenwichtig volgens de volgende verdeelsleutel ...

3.4 Participatie

3.4.1 Schoolraad

De schoolraad is een formeel participatieorgaan. Ze bestaat uit vertegenwoordigers van:

- ouders;
- personeel;
- de lokale gemeenschap.

De schoolraad telt een gelijk aantal vertegenwoordigers per geleding.

De schoolraad overlegt met het schoolbestuur. Ze kan het schoolbestuur ook schriftelijk adviseren. De schoolraad houdt je op de hoogte van haar standpunten en activiteiten en zal je in sommige gevallen ook consulteren.

De schoolraad wordt om de 4 jaar opnieuw samengesteld.

De schoolraad is samengesteld uit vertegenwoordigers aangeduid door en uit de onderliggende ouderraad en pedagogische raad. De leden van de lokale gemeenschap worden vervolgens gekozen door de twee voornoemde geledingen.

3.4.2 Ouderraad

Ouders kunnen vertegenwoordigd worden in de ouderraad. Scholen moeten een ouderraad oprichten wanneer ten minste 10 procent van de ouders (minstens 3 ouders) erom vraagt.

De ouderraad kan op vraag van de schoolraad schriftelijk advies uitbrengen, maar ook uit eigen beweging het schoolbestuur adviseren. De ouderraad houdt je op de hoogte van haar standpunten en activiteiten.

De ouderraad wordt om de 4 jaar opnieuw samengesteld.

In onze school wordt de ouderraad samengesteld via rechtstreekse verkiezingen. Elke ouder kan zich kandidaat stellen en mag stemmen.

3.5 Gebruik van (sociale) media



Wij respecteren de privacy van onze leerlingen, ouders en personeelsleden op (sociale) media.

Neem je deel aan (sociale) media van de school, dan verwachten we dat je ieders privacy respecteert. Ook verwachten we dat je je houdt aan de gedragsregels die wij samen met de participatieorganen op school hebben opgesteld.

3.6 Afspraken over communicatie



Binnen de school gelden er afspraken over de communicatie tussen het schoolteam, de ouders (en leerlingen).

De klasleerkracht legt op het infomoment uit welke klasafspraken er zijn rond communicatie tussen

4 Wat verwachten we van je kind?

4.1 Leerplicht en afwezigheden



Het is belangrijk dat kleuters (leerplichtig of niet) regelmatig naar school komen. Het is in het belang van je kind om het elke dag naar school te sturen. Kinderen die lessen en activiteiten missen, lopen meer risico op achterstand. Zij worden ook minder goed opgenomen in de leerlingengroep.

De afwezigheidsgegevens van je kind worden doorgegeven aan de overheid. Kleuters die onvoldoende dagen naar school komen, kunnen hun kleuter- en/of schooltoeslag verliezen en ook de toegang tot het lager onderwijs is afhankelijk van het aantal dagen dat je kind effectief kleuteronderwijs volgde.

We verwachten dan ook dat je de afwezigheid van je kind onmiddellijk aan ons meldt, liefst voor 9 uur. Ook als je eens door omstandigheden je kind niet op tijd kunt brengen, laat je dat zo snel mogelijk weten. Je meldt je dan aan bij het secretariaat. Komt je kind meerdere keren te laat of is je kind al vaak afwezig geweest, dan kunnen we samen nagaan hoe we de participatie van je kind kunnen verhogen.

4.1.1 Je kind is nog niet leerplichtig in het kleuteronderwijs

Leerlingen jonger dan 5 jaar in het kleuteronderwijs kunnen niet onwettig afwezig zijn. Ze zijn niet onderworpen aan de leerplicht.

4.1.2 Je kind is 5 jaar en leerplichtig in het kleuteronderwijs

Voor 5-jarige leerlingen in het kleuteronderwijs geldt een leerplicht van minstens 290 halve dagen aanwezigheid. Wij kunnen beslissen of een afwezigheid van een 5-jarige kleuter aanvaardbaar is of niet. Als de afwezigheid aanvaardbaar is, dan telt die mee voor het bereiken van de 290 halve dagen aanwezigheid in het kader van de leerplicht. Dat geldt niet voor de toelatingsvoorwaarden tot het lager onderwijs!

4.1.3 Je kind is niet leerplichtig in het lager onderwijs

Voor niet 5-jarige en dus niet leerplichtige leerlingen in het lager onderwijs gelden dezelfde regels bij afwezigheden als die voor voltijds leerplichtige leerlingen. Zij zijn altijd aanwezig, behalve bij gewettigde afwezigheid.

4.1.4 Je kind is voltijds leerplichtig in het basisonderwijs

Voor leerlingen in het lager onderwijs (ook 5 jarige leerlingen die vervroegd zijn ingestapt) en voor 6- en 7-jarige leerlingen in het kleuteronderwijs is de leerplicht voltijds. Zij zijn altijd aanwezig, behalve bij gewettigde afwezigheid.

Gewettigde afwezigheden

Voor leerlingen in het lager onderwijs en voor 6- en 7-jarigen in het kleuteronderwijs gelden volgende gewettigde afwezigheden:

- Wegens ziekte
 - Is je kind 4 opeenvolgende kalenderdagen ziek, zelfs als één of meer van die dagen geen schooldagen zijn (bv. weekend), dan is een medisch attest nodig.

- Is je kind (minder dan) 3 opeenvolgende kalenderdagen ziek, dan volstaat een briefje (handtekening + datum) dat je ons bezorgt. Zo'n briefje kun je maar 4 keer per schooljaar gebruiken. Een medisch attest is nodig als je al 4 keer een briefje hebt gebruikt.
- Is je kind chronisch ziek, neem dan contact op met ons en het CLB.
- Consultaties (zoals bijvoorbeeld een bezoek aan de tandarts) moeten zoveel mogelijk buiten de schooluren plaatsvinden.

Verwittig ons zo vlug mogelijk en bezorg het medisch attest of het briefje aan de klasleerkracht. Wij nemen contact op met het CLB bij twijfel over een medisch attest.

- Andere van rechtswege gewettigde afwezigheden

In volgende situaties kan je kind gewettigd afwezig zijn. Voor die afwezigheden is geen toestemming van de directie nodig. Je verwittigt de school wel vooraf. Je bezorgt ook een officieel document of een verklaring die de afwezigheid staft.

- Je kind woont de begrafenis of het huwelijk bij van een persoon die onder hetzelfde dak woont of van een bloed- of aanverwant. Het gaat hier enkel over de dag van de begrafenis zelf. Wanneer het bijwonen van de begrafenis een afwezigheid van meer dan één dag vraagt, bv. omdat het een begrafenis in het buitenland is, dan is voor die bijkomende dagen altijd een toestemming van de directie nodig.
- Je kind moet verschijnen voor de rechtbank (bv. om gehoord te worden).
- Bij een maatregel die kadert in de bijzondere jeugdzorg en de jeugdbescherming.
- De school is door overmacht niet bereikbaar of toegankelijk.
- Je kind viert een feestdag die hoort bij zijn geloof:
 - Islamitische feesten:
het Suikerfeest (1 dag) en het Offerfeest (1 dag).
 - Joodse feesten:
het joods Nieuwjaar (2 dagen), de Grote Verzoendag (1 dag), het Loofhuttenfeest (2 dagen), het Slotfeest (2 laatste dagen), de Kleine Verzoendag (1 dag), het feest van Esther (1 dag), het Paasfeest (4 dagen), het Wekenfeest (2 dagen).
 - Orthodoxe feesten:
Paasmaandag, Hemelvaart en Pinksteren voor de jaren waarin het orthodox Paasfeest niet samenvalt met het katholieke Paasfeest.

! De katholieke feestdagen zijn al vervat in de wettelijk vastgelegde schoolvakanties en vrije dagen. De protestants-evangelische en anglicaanse godsdienst hebben geen feestdagen die daarvan afwijken.

- Je kind neemt actief deel aan sportieve manifestaties voor een individuele selectie of lidmaatschap van een vereniging als topsportbelofte. De afwezigheid kan maximaal 10 al dan niet gespreide halve schooldagen per schooljaar bedragen. Het gaat niet over het bijwonen van een training, maar wel het kunnen deelnemen aan wedstrijden/tornooien of stages waarvoor je kind (als lid van een unisportfederatie) geselecteerd is. De unisportfederatie moet een document afleveren waaruit blijkt dat je kind effectief geselecteerd is als topsportbelofte. Dat document is geldig voor één schooljaar en moet eventueel elk schooljaar opnieuw verlengd worden.
- Afwezigheden wegens een preventieve schorsing, een tijdelijke of definitieve uitsluiting

De afwezigheid van je kind wegens een preventieve schorsing, een tijdelijke of definitieve uitsluiting is gewettigd. Je kind wordt als gewettigd afwezig beschouwd als het niet door de school wordt opgevangen. Je kind wordt als aanwezig geregistreerd als het door de school wordt opgevangen.

- Afwezigheden waarvoor de toestemming van de directie nodig is
Soms kan je kind om een andere reden afwezig zijn. Je bespreekt dat op voorhand met de directie. Voor die afwezigheden is een toestemming van de directie nodig. Soms zijn er ook extra voorwaarden nodig. Het gaat om een afwezigheid wegens:
 - persoonlijke redenen;
- het rouwen bij een overlijden;
- het actief deelnemen in het kader van een individuele selectie of lidmaatschap van een vereniging of culturele en/of sportieve manifestaties (andere dan de 10 halve schooldagen waarop topsportbeloften recht hebben);
- school-externe interventies;
- trainingen voor topsport in de sporten tennis, zwemmen en gymnastiek (voor maximaal 6 lestijden per week, verplaatsingen inbegrepen);
- Revalidatie/logopedie tijdens de lestijden;
- het vergezellen van ouders tijdens hun verplaatsingen als binnenschippers, kermis- en circusexploitanten en -artiesten en woonwagenbewoners (de zogenaamde 'trekperiodes').

Opgelet: Wij kunnen geen toestemming geven om vroeger op vakantie te vertrekken of later uit vakantie terug te keren. Volgens de leerplicht moet je kind naar school gaan van 1 september tot en met 30 juni.

4.1.5 Problematische afwezigheden

Alle afwezigheden die niet van rechtswege of door de school zijn gewettigd, zijn te beschouwen als problematische afwezigheden. Wij zullen je onmiddellijk contacteren bij elke problematische afwezigheid van je kind.

Vanaf 5 halve dagen problematische afwezigheden contacteren wij het CLB. Samen werken wij rond de begeleiding van je kind. We nodigen je in dat geval uit voor een gesprek.

4.2 Participatie leerlingenraad



Kinderen kunnen vertegenwoordigd worden in de leerlingenraad. Een leerlingenraad is verplicht als 10 procent van de leerlingen uit de leeftijdsgroep 11 tot 13 jaar (minstens 3 leerlingen) erom vraagt.

In onze school wordt de leerlingeraad samengesteld via verkiezingen. Elke leerling kan zich kandidaat stellen en mag stemmen.



De stem van je kind telt

4.3 Wat mag en wat niet?

4.3.1 Kleding

Kleding, schoeisel en haartooi zijn eenvoudig, stijlvol, hygiënisch en veilig. Slippers zijn dan ook niet toegelaten op school omdat deze niet veilig zijn.
Er wordt in de klassen geen enkel hoofddeksel gedragen.

Sportkledij

Zowel aan de kleuters als aan de leerlingen van de lagere school worden er elke week sportlessen gegeven.

Kleuters

De kleuters gaan 2 maal per week sporten.
Gelieve uw kleuter sportieve kledij aan te doen op de dagen dat het turnen is.

Graag hadden wij dat de kleuters turnpantoffels zouden meebrengen naar school.



Deze blijven op school het ganse schooljaar.

De kleuters van de 3^{de} kleuterklas gaan één keer in de maand zwemmen.

Lager

De lagere school gaat 1 maal per week turnen en om de twee weken zwemmen. (in het Rooigemzwembad)

Turnkledij: broekje van school, t-shirt met het embleem van de school (€5,50), witte kousen en turnpantoffels.

Optioneel kunnen leerlingen van het 4^{de}, 5^{de} en 6^{de} leerjaar een lange turnbroek extra aankopen (€ 10)
De turnkledij blijft op school en gaat alleen mee naar huis om te wassen tijdens de vakantieperiodes. Gelieve deze kledij na elke vakantie terug mee te geven met uw kind.

Zwemkledij: badpak (geen bikini) of zwembroek (geen lange zwembroek), handdoek om af te drogen, kleine handdoek om op te staan en een stevige rugzak om alles in te steken, geen plastic zak.

Het zwemmen kost €1 per beurt.

Zwemmen en turnen zijn verplichte activiteiten. Indien uw kind niet mee mag zwemmen of turnen is een doktersbriefje verplicht. Anders wordt de zwembeurt aangerekend.

1 maal per jaar is er sportdag voor de lagere school.

Voor de kleuters wordt er ook een sportdag georganiseerd.

4.3.2 Persoonlijke bezittingen

Het is verboden tijdens de schooluren een gsm te gebruiken. Ook op de speelplaats wordt geen GSM gebruikt. De GSM wordt afgegeven bij het binnen komen in de klas. Op het einde van de dag worden ze terug gegeven. Indien de ouders dit toch wensen dat hun kind een gsm bij heeft tijdens de verplaatsing van en naar huis, worden hierover afspraken gemaakt met de leerkracht.

Het dragen van juwelen is toegestaan maar op eigen verantwoordelijkheid, bij verlies zijn ze niet verzekerd.

Geld meebrengen naar school is op eigen verantwoordelijkheid.

Elektronische apparatuur meebrengen naar school is verboden.(vb mp3, I-pad, computer spelletjes,...)

De school kan niet verantwoordelijk gesteld worden voor diefstallen, beschadiging of verdwijning van persoonlijke voorwerpen. Je bent zelf verantwoordelijk voor de beveiliging van je persoonlijk materiaal. Waardevolle spullen laat je beter thuis.

De leerlingen brengen ook geen boeken of geschriften mee waarvan de inhoud onverzoebaar is met het opvoedingsproject van de school.

Verkoop en ruilhandel tussen de leerlingen wordt niet toegestaan.

4.3.3 Gezondheid en milieu op school

Gezondheid

Kleuter

Iedere dag zorgt de school zelf voor vers fruit en water. Wij vragen dat elke kleuter een eigen drinkfles meebrengt naar school. Gelieve de naam te noteren op de fles. In de drinkfles zit water.

Het fruit kost € 0,40/dag, water is gratis.

Het verbruik wordt elke maand aangerekend op de factuur.

In de namiddag eten de kinderen een koek (geen chocolade) of een stuk fruit. Dit breng je mee van thuis.

Lagere

Wij vragen om tijdens de pauze een stuk fruit of groente mee te brengen naar school.

Wij vragen dat elke leerling een eigen drinkfles meebrengt naar school.

Gelieve de naam te noteren op de fles

Melk (€ 0,30) kan aangekocht worden op school. Dit wordt verrekend op de factuur. Water is gratis te verkrijgen.

Snoep, chocolade en frisdrank laten wij NIET toe op school, dit in het kader van gezonde voeding.

Verjaardag op school

Verjaardag vieren op school met de vriendjes van de klas is super leuk.

Als je jarig bent mag je traktaties meebrengen naar school.

Uit het vuistje

- pannenkoek/wafeltje
- Cake
- Ijsjes
- Droge koek
- Fruit
- Koek met chocoladestukjes mag (zolang de handen niet vuil worden bij het opeten).
- ...

à geen aparte zakjes!

Indien je jouw kind toch iets anders meegeeft, dan is het mogelijk dat we dit helaas moeten weigeren en het terug meegeven met uw kind.

Twijfel je of een traktatie kan? Vraag het vooraf aan de leerkracht van uw kind.

Milieubeleid

Onze school wil kinderen leren zorgzaam omgaan met het milieu.

Wij sorteren onze afval.

Wij vermijden plastic flessen en andere nodeloze verpakkingen.

Wij vragen om hun lunch mee te brengen in een boterhamdoos en water in een herbruikbare fles. Deze kan op school steeds opnieuw opgevuld worden aan de kraan indien nodig.

Gelieve fruit of koek ook in een doosje mee te brengen.

Wij verwachten van de kinderen dat ze papiertjes in de vuilbak gooien en de speelplaats netjes houden.

- schoolacties;
- gebruik boterhamdoos;
- gebruik drinkbekers;
- papiertjes in de vuilbak;
- preventiemaatregelen;
- ...

Preventiemaatregelen

Wanneer de omstandigheden dat vereisen, kunnen we op basis van een risicoanalyse opgesteld in samenspraak met de preventieadviseur, preventiemaatregelen opleggen om de veiligheid van het schoolgebeuren te garanderen. Deze maatregelen worden enkel genomen indien ze noodzakelijk zijn. Ze zijn in verhouding tot de nagestreefde doelstelling en beperkt in de tijd. Het kan bijvoorbeeld gaan om het verplicht dragen van een mondkapje of het beperken van contacten tussen leerlingen.

Indien dergelijke maatregelen aan de orde zijn, zullen we jou hierover informeren.

4.3.4 *Erbied voor materiaal*

Je kind mag alle leerboeken, schriften en andere materialen gratis gebruiken zowel op school als thuis. Jij en je kind engageren zich om zorgzaam om te gaan met het schoolmateriaal.

Stellen wij vast dat het materiaal opzettelijk wordt beschadigd of meermaals verloren gaat, dan kunnen wij de gemaakte kosten voor de aankoop van nieuw materiaal aanrekenen.

4.3.5 *Verbod op Slimme apparaten*

De overheid voert een algemeen verbod in op het gebruik van slimme apparaten om te streven naar een betere leeromgeving en verhoogde interactie tussen leerlingen op school. Slimme apparaten zijn apparaten die verbonden kunnen worden met andere apparaten, telefoonnetwerken, andere (draadloze) netwerken (zoals WIFI of Bluetooth). Het gaat dus om smartphones, tablets, smartwatches, laptops en GSM's ...

Er gelden drie uitzonderingen op dit verbod:

- voor onderwijsdoeleinden die de school bepaalt;
- in het kader van redelijke aanpassingen voor leerlingen met specifieke onderwijsbehoeften of om medische redenen;
- tijdens schooluitstappen als de directeur of zijn afgevaardigde dit toestaat.

Het voeren van een doeltreffend beleid om het verbod op slimme apparaten bekend te maken en te handhaven, controle uit te oefenen over de naleving van het verbod en sancties op te leggen conform het schoolreglement is een erkenningsvoorwaarde in het basisonderwijs



4.4 Herstel- en sanctioneringsbeleid

Kinderen maken nu en dan fouten. Dat is eigen aan het groeiproces van elk kind. Kinderen kunnen leren uit de fouten die ze maken. Onze school wil hierop inzetten door dialoog en herstel alle kansen te geven. In overleg met de betrokkenen gaan we op zoek naar een gepaste maatregel of een mogelijke oplossing. Op die manier kunnen kinderen mee de verantwoordelijkheid nemen om een oplossing te zoeken voor het conflict of om hun fout goed te maken. Hiermee sluiten we als school tuchtmaatregelen niet uit. Het betekent wel dat we heel bewust ervoor kiezen om in bepaalde gevallen een tuchtmaatregel op te leggen.

4.4.1 Gedragsregels en afspraken rond pesten

Pesten wordt op onze school niet getolereerd. Wanneer pestgedrag wordt vastgesteld op school maken we dit bespreekbaar en pakken dit aan met alle betrokken partijen, kinderen, ouders, leerkrachten. Indien nodig nemen wij ook contact op met het CLB.

Wij besteden ook aandacht tijdens de lessen rond deze problematiek en doen mee met de week tegen pesten.



Je kind heeft recht op een veilige omgeving

4.4.2 Begeleidende maatregelen

Wanneer je kind de goede werking van de school of het lesverloop hindert, kunnen we in overleg met je kind en eventueel met jou een begeleidende maatregel bepalen. De school wil daarmee je kind helpen tot gewenst gedrag te komen.

Een begeleidende maatregel kan zijn:

- Een gesprek
- Een time-out. Naar de time-out ruimte gaan.
Zo kan je kind even tot rust komen of nadenken over wat er is gebeurd. Achteraf wordt dat kort met je kind besproken.
- Een begeleidingsplan.
Hierin leggen we samen met jou en je kind een aantal afspraken vast waarop je kind zich meer zal focussen. Je kind krijgt de kans om zelf afspraken voor te stellen waar het dan mee verantwoordelijk voor is. De afspraken uit het begeleidingsplan worden samen met je kind opgevolgd.

Herstel

Vanuit een cultuur van verbondenheid wil de school bij een conflict op de eerste plaats inzetten op herstel. We nodigen de betrokkenen uit om na te denken over wat er is gebeurd en om hierover met elkaar in gesprek te gaan.

Een herstelgerichte maatregel kan zijn:

- een herstelgesprek tussen de betrokkenen;
- een herstelcirkel op het niveau van de leerlingengroep;
- een bemiddelingsgesprek;
- no blame-methode bij een pestproblematiek;
- een herstelgericht groepsoverleg (HERGO).

HERGO is een gesprek tussen de betrokken leerlingen, en kan in het bijzijn van bijvoorbeeld ouders of vertrouwensfiguren, onder leiding van een onafhankelijk persoon. Tijdens dit groepsoverleg zoekt iedereen samen naar een oplossing voor wat zich heeft voorgedaan. De Directeur kan een tuchtprocedure uitstellen om dit groepsoverleg te laten plaatsvinden. De Directeur brengt je dan per brief op de hoogte.

4.4.3 Ordemaatregelen

Wanneer je kind de goede werking van de school hindert of het lesverloop stoort, kan door elk personeelslid van de school een ordemaatregel genomen worden. Tijdens een ordemaatregel blijft je kind op school aanwezig.

Een ordemaatregel kan onder andere zijn:

- een verwittiging in de agenda;
- strafwerk;
- specifieke opdracht;
- een tijdelijke verwijdering uit de les met aanmelding bij de Directeur.

Tegen een ordemaatregel is er geen beroep mogelijk.

4.4.4 Tuchtmaatregelen

Let op: wanneer we spreken over directie, hebben we het over de directeur of zijn afgevaardigde.

Wanneer het gedrag van je kind de goede werking van de school ernstig verstoort of de veiligheid en integriteit van zichzelf, medeleerlingen, personeelsleden of anderen belemmert, dan kan de directie een tuchtmaatregel nemen. Een tuchtmaatregel kan enkel toegepast worden op een leerling in het lager onderwijs.

Mogelijke tuchtmaatregelen zijn:

- een tijdelijke uitsluiting van minimaal één schooldag en maximaal 15 opeenvolgende schooldagen;
- een definitieve uitsluiting.

Preventieve schorsing als bewarende maatregel

In uitzonderlijke situaties kan de directie in het kader van een tuchtprocedure beslissen om je kind preventief te schorsen. Die bewarende maatregel dient om de leefregels te handhaven én om te kunnen nagaan of een tuchtsanctie aangewezen is.

De beslissing tot preventieve schorsing wordt schriftelijk en gemotiveerd aan jou meegedeeld. De directie bevestigt die beslissing in de brief waarmee de tuchtprocedure wordt opgestart. De preventieve schorsing kan onmiddellijk ingaan en duurt in principe niet langer dan 5 opeenvolgende schooldagen. Uitzonderlijk kan die

periode eenmalig met 5 opeenvolgende schooldagen verlengd worden, als door externe factoren het tuchtonderzoek niet binnen die eerste periode kan worden afgerond. De directie motiveert die beslissing.

Het leersteundecreet introduceerde de leerondersteuner. Met de aanwezigheid van leerondersteuners in de klasomgeving ontstaan er vragen over de specifieke rol die zij spelen in tuchtprocedures.

Gezien hun functieomschrijving en hun relatie tot de school, is het afgeraden voor leerondersteuners om de verantwoordelijkheid van vertrouwenspersoon voor leerlingen/ouders op zich te nemen.

Procedure tot tijdelijke en definitieve uitsluiting

Let op: wanneer we in dit punt spreken over 'dagen', bedoelen we telkens alle dagen (zaterdagen, zondagen, wettelijke feestdagen en 11 juli niet meegerekend).

Bij het nemen van een beslissing tot tijdelijke of definitieve uitsluiting wordt de volgende procedure gevolgd:

- 1 De directie wint het advies van de klassenraad in en stelt een tuchtdossier samen. Bij een definitieve uitsluiting wordt de klassenraad uitgebreid met een vertegenwoordiger van het CLB die een adviserende stem heeft.
- 2 Jij en je kind worden per aangetekende brief uitgenodigd voor een gesprek met de directie. Je kunt worden bijgestaan door een vertrouwenspersoon. Een personeelslid van de school of van het CLB of van het ondersteunende leersteunencentrum kan bij een tuchtprocedure niet optreden als vertrouwenspersoon. Het gesprek zelf vindt ten vroegste plaats op de 4de dag na verzending van de brief. Het gesprek vindt fysiek plaats op school tenzij dit wegens veiligheidsredenen niet mogelijk is. Over de wijze waarop het gesprek plaatsvindt (fysiek dan wel via elektronische weg) ligt de beslissing bij de directie na afweging van de concrete omstandigheden of vraag.
- 3 Voorafgaand aan het gesprek hebben jij, je kind en eventueel jullie vertrouwenspersoon het recht om het tuchtdossier, met inbegrip van het advies van de klassenraad, in te kijken.
- 4 Na het gesprek brengt de directie jou binnen een termijn van 5 dagen met een aangetekende brief op de hoogte van zijn beslissing. In die brief staat een motivering van de beslissing en de ingangsdatum van de tuchtmaatregel. Bij een definitieve uitsluiting vermeldt de brief ook hoe je in beroep kan gaan tegen de beslissing..

Bij een definitieve uitsluiting zoeken we samen met het CLB naar een nieuwe school. Als je geen inspanningen doet om je kind in een andere school in te schrijven, krijgt de definitieve uitsluiting effectief uitwerking na 1 maand (vakantieperiodes tussen 1 september en 30 juni niet meegerekend). Jij moet er dan op toezien dat je kind aan de leerplicht voldoet. Wij kunnen de inschrijving van je kind weigeren als je kind het huidige, het vorige of het daaraan voorafgaande schooljaar definitief werd uitgesloten op onze school.

Opvang op school bij preventieve schorsing en (tijdelijke en definitieve) uitsluiting.

Wanneer je kind tijdens een tuchtprocedure preventief geschorst wordt of na de tuchtprocedure tijdelijk wordt uitgesloten, is je kind in principe op school aanwezig, maar neemt het geen deel aan de lessen of activiteiten van zijn leerlingengroep. De directie kan beslissen dat de opvang van je kind niet haalbaar is voor onze school. Die beslissing motiveren we dan schriftelijk aan jou. Bij een definitieve uitsluiting heb je 1 maand de tijd om je kind in een andere school in te schrijven. In afwachting van de inschrijving is je kind in principe op school aanwezig, maar neemt het geen deel aan de activiteiten van zijn leerlingengroep. De directie kan beslissen dat de opvang van je kind niet haalbaar is voor onze school. Die beslissing motiveren we dan schriftelijk aan jou.



4.5.1 Beroepsprocedure definitieve uitsluiting

Let op: wanneer we in dit punt spreken over ‘dagen’, bedoelen we telkens alle dagen (zaterdagen, zondagen, wettelijke feestdagen en 11 juli niet meegerekend).

Je kunt tegen de beslissing tot definitieve uitsluiting beroep aantekenen. De procedure gaat als volgt:

1 Je dient met een aangetekende brief beroep in bij de voorzitter van het schoolbestuur:

Dhr. Luk Vermeulen (voorzitter)

telefoon: 0495/21 17 25

e-mailadres: vermeulen.luk@telenet.be

Maatschappelijke zetel

Reinaertstraat 26, 9000 Gent

ondernemingsnummer: BE 0416.457.325

RPR, bevoegde ondernemingsrechtbank te: GENT

De aangetekende brief moet ten laatste verstuurd worden op de 5de dag nadat de beslissing van de definitieve uitsluiting van je kind werd ontvangen. Er is dus een termijn van 5 dagen. De aangetekende brief met het bericht van de definitieve uitsluiting wordt geacht de 3de dag na verzending te zijn ontvangen. Ook wanneer je de aangetekende brief eerder ontvangt, telt de 3^{de} dag na verzending als startdatum voor het berekenen van de termijn. De poststempel geldt als bewijs, zowel voor de verzending als voor de ontvangst.

Bij de berekening van de termijn waarbinnen de zitting van de beroepscommissie ten laatste moet plaatsvinden, verduidelijken we dat een beroep van de ouders via een aangetekende brief geacht wordt de derde dag na verzending te zijn ontvangen. De poststempel geldt als bewijs, zowel voor de verzending als voor de ontvangst.

Let op: als het beroep te laat wordt verstuurd, zal de beroepscommissie het beroep onontvankelijk moeten verklaren.. Dat betekent dat ze het beroep niet inhoudelijk zal kunnen behandelen.

Het beroep bij het schoolbestuur moet aan de volgende voorwaarden voldoen:

- het beroep is gedateerd en ondertekend;
- Het beroep is ofwel per aangetekende brief verstuurd (met bewijs van ontvangst).

Let op: als het beroep niet aan de voorwaarden voldoet, zal de beroepscommissie het beroep onontvankelijk moeten verklaren. Dat betekent dat ze het beroep niet inhoudelijk zal kunnen behandelen.

We verwachten ook dat het beroep de redenen aangeeft waarom de definitieve uitsluiting betwist wordt.

Daarbij kunnen overtuigingsstukken toegevoegd worden.

2 Wanneer het schoolbestuur een beroep ontvangt, zal het schoolbestuur of zijn afgevaardigde een beroepscommissie samenstellen. In de beroepscommissie zitten zowel personen die aan de school of het schoolbestuur verbonden zijn als personen die dat niet zijn. Het gaat om een onafhankelijke commissie die je klacht grondig onderzoekt. De persoon die de definitieve uitsluiting heeft uitgesproken, maakt nooit deel uit van de beroepscommissie, maar wordt wel gehoord.

3 De beroepscommissie nodigt jou en je kind uit voor een gesprek. Je kunt je daarbij laten bijstaan door een

vertrouwenspersoon. In de brief met de uitnodiging staat wie de leden van de beroepscommissie zijn. De samenstelling blijft ongewijzigd tijdens de verdere procedure, tenzij het door ziekte, overmacht of onverenigbaarheid noodzakelijk zou zijn om een plaatsvervanger aan te duiden.

Vóór de zitting kun je het tuchtdossier opnieuw inkijken.

Het gesprek gebeurt ten laatste 10 dagen nadat het schoolbestuur het beroep heeft ontvangen. Het is enkel mogelijk om een gesprek te verzetten bij gewettigde reden of overmacht. De schoolvakanties schorten de termijn van 10 dagen op. Dat betekent dat schoolvakanties niet meetellen bij het berekenen van de termijn.

De zitting van de beroepscommissie kan wel tijdens een schoolvakantie plaatsvinden.

4. De beroepscommissie streeft in haar zitting naar een consensus. Wanneer het toch tot een stemming komt, heeft de groep van personen die aan de school of het schoolbestuur verbonden zijn even veel stemmen als de groep van personen die dat niet zijn. De voorzitter is niet verbonden aan de school of het schoolbestuur. Wanneer er bij een stemming evenveel stemmen voor als tegen zijn, geeft zijn stem de doorslag.
5. De beroepscommissie zal ofwel het beroep onontvankelijk verklaren, ofwel de definitieve uitsluiting bevestigen of vernietigen. De voorzitter van de beroepscommissie deelt de gemotiveerde beslissing binnen een termijn van 5 dagen met een aangetekende brief mee. De beslissing is bindend voor alle partijen.

Het beroep schort de uitvoering van de beslissing tot definitieve uitsluiting niet op.

Dat betekent dat ook tijdens de beroepsprocedure de tuchtmaatregel van kracht blijft.

4.5.2 Beroepsprocedure niet-uitreiken getuigschrift basisonderwijs

Indien je niet akkoord gaat met het niet-toekennen van het getuigschrift basisonderwijs, kun je beroep instellen. De beroepsprocedure lichten we hieronder toe.

Let op:

- Wanneer we in dit punt spreken over ‘dagen’, bedoelen we telkens alle dagen (zaterdagen, zondagen, wettelijke feestdagen en 11 juli niet meegerekend).
 - Wanneer we spreken over directie, hebben we het over de directeur of zijn afgevaardigde.
- 1 Je vraagt binnen 3 dagen na ontvangst van de beslissing tot het niet uitreiken van het getuigschrift basisonderwijs, een overleg aan bij de directie. Bij de kennisgeving van de beslissing informeren we je over deze mogelijkheid en de wijze waarop je dit gesprek aanvraagt. Dat gesprek is niet hetzelfde als het oudercontact. Je moet dat gesprek schriftelijk aanvragen bij de Directeur. Je krijgt een uitnodiging die de afspraak bevestigt. Let op: als het gesprek na het verstrijken van de termijn wordt aangevraagd, kunnen we niet meer op die vraag ingaan.
 - 2 Dat verplicht overleg met de directie vindt plaats ten laatste de 6de dag na de dag waarop je de beslissing hebt ontvangen dat het getuigschrift niet wordt uitgereikt aan je kind. Tijdens dat gesprek krijg je de kans om je bezwaren te uiten. De Directie verduidelijkt via het dossier van je kind op basis van welke gegevens de klassenraad zijn beslissing heeft genomen. We maken een verslag van dat overleg. Het gesprek vindt fysiek plaats op school tenzij dit wegens veiligheidsredenen niet mogelijk is. Over de wijze waarop het gesprek plaatsvindt (fysiek dan wel via elektronische weg) ligt de beslissing bij de directie na afweging van de concrete omstandigheden of vraag.
 - 3 De directie deelt het resultaat van dat overleg met een aangetekende brief aan je mee. Er zijn twee mogelijkheden:
 - De directie vindt dat je argumenten geen nieuwe bijeenkomst van de klassenraad rechtvaardigen;

- De directie vindt dat je argumenten het overwegen waard zijn. In dat geval roept ze de klassenraad zo snel mogelijk samen om de betwiste beslissing opnieuw te overwegen. Je ontvangt per aangetekende brief het resultaat van die vergadering.
- 4 Als je het niet eens bent met de beslissing van de directie of de beslissing van de nieuwe klassenraad, dan kun je beroep indienen bij de voorzitter van het schoolbestuur. In de aangetekende brief vermelden we hoe je in beroep kan gaan tegen deze beslissing. Het beroep kan je indienen via aangetekende brief:

Dhr. Luk Vermeulen (voorzitter)

telefoon: 0495/21 17 25

e-mailadres: vermeulen.luk@telenet.be

Maatschappelijke zetel

Reinaertstraat 26, 9000 Gent

ondernemingsnummer: BE 0416.457.325

RPR, bevoegde ondernemingsrechtbank te: GENT

- 5 Je hebt daarvoor een termijn van 3 dagen. Die begint te lopen de dag nadat je de aangetekende brief van de school ontvangt. De aangetekende brief met één van de twee mogelijke beslissingen (zie punt 3) wordt geacht de 3de dag na verzending te zijn ontvangen. Ook wanneer je de aangetekende brief eerder ontvangt, telt de 3^{de} dag na verzending als startdatum voor het berekenen van de termijn. De poststempel geldt als bewijs, zowel voor de verzending als voor de ontvangst.

Let op: als het beroep te laat verstuurd, zal de beroepscommissie het beroep als onontvankelijk moeten afwijzen. Dat betekent dat ze het beroep niet inhoudelijk zal kunnen behandelen.

Het beroep bij het schoolbestuur moet aan de volgende voorwaarden voldoen:

- het beroep is gedateerd en ondertekend;
- Het beroep is ofwel per aangetekende brief verstuurd (met bewijs van ontvangst).

Let op: als het beroep niet aan de voorwaarden voldoet, zal de beroepscommissie het beroep als onontvankelijk moeten afwijzen. Dat betekent dat ze het beroep niet inhoudelijk zal kunnen behandelen.

We verwachten ook dat het beroep de redenen aangeeft waarom het niet uitreiken van het getuigschrift basisonderwijs betwist wordt. Daarbij kunnen overtuigingsstukken toegevoegd worden.

- 6 Wanneer het schoolbestuur een beroep ontvangt, zal het schoolbestuur of zijn afgevaardigde een beroepscommissie samenstellen. In de beroepscommissie zitten zowel personen die aan de school of het schoolbestuur verbonden zijn, als personen die dat niet zijn. Het gaat om een onafhankelijke commissie die je klacht grondig zal onderzoeken.
- 7 De beroepscommissie zal jou en je kind uitnodigen voor een gesprek. Je kunt je daarbij laten bijstaan door een vertrouwenspersoon. Het is enkel mogelijk om een gesprek te verzetten bij gewettigde reden of

overmacht. In de brief met de uitnodiging staat wie de leden van de beroepscommissie zijn. Deze samenstelling blijft ongewijzigd tijdens de verdere procedure, tenzij het door ziekte, overmacht of onverenigbaarheid noodzakelijk zou zijn om een plaatsvervanger aan te duiden.

- 8 De beroepscommissie streeft in zijn zitting naar een consensus. Wanneer het toch tot een stemming komt, heeft de groep van personen die aan de school of het schoolbestuur verbonden zijn even veel stemmen als de groep van personen die dat niet zijn. De voorzitter is niet verbonden aan de school of het schoolbestuur. Wanneer er bij een stemming evenveel stemmen voor als tegen zijn, geeft zijn stem de doorslag.
- 9 De beroepscommissie zal het beroep als onontvankelijk afwijzen, de betwiste beslissing bevestigen of het getuigschrift basisonderwijs toekennen. Het resultaat van het beroep wordt uiterlijk op 15 september via een aangetekende brief door de voorzitter van de beroepscommissie aan jou ter kennis gebracht.

4.6 Klachten



4.6.1 Klachtencommissie

Ben je over iets niet tevreden op onze school, dan kun je contact opnemen met de Directeur of het schoolbestuur, Luk Vermeulen. Samen zoeken we naar een oplossing. Blijf je bezorgdheden hebben, dan kun je contact opnemen met het schoolbestuur.

De klachtencommissie van Katholiek Onderwijs Vlaanderen is afgeschaft. Dit betekent dat klachten niet langer voor een onafhankelijke commissie in Brussel worden behandeld. Het mailadres klachten@katholiekonderwijs.vlaanderen wordt verwijderd.

In overleg met de verschillende besturen en directiecommissies werd besproken om klachten zo lokaal mogelijk aan te pakken, dichtbij de betrokken partijen. Hiervoor wordt in het schoolreglement een getrapte klachtenbehandeling opgenomen. Dit houdt in dat klachten eerst intern worden besproken met een betrokken leraar of de directeur. Indien een oplossing uitblijft, zal het bestuur als laatste stap de klacht behandelen. Op deze manier kunnen problemen sneller en efficiënter worden opgelost, zonder onnodige escalatie.

Katholiek Onderwijs Vlaanderen heeft hiervoor een leidraad uitgewerkt. Die leidraad wordt niet opgenomen in het schoolreglement, maar dient ter ondersteuning van scholen en besturen om eventueel een schooleigen klachtencommissie op te richten. Scholen en besturen kunnen een beroep doen op de diensten van Katholiek Onderwijs Vlaanderen bij het uitwerken en toepassen van een eigen klachtenregeling. Daarnaast is er blijvende ondersteuning bij klachten van externe commissies.

4.6.2 Commissie inzake leerlingenrechten

Bij een niet-gerealiseerde of ontbonden inschrijving van een kind kun je klacht indienen bij de Commissie inzake Leerlingenrechten (www.agodi.be/commissie-inzake-leerlingenrechten).

4.6.3 Commissie inzake zorgvuldig bestuur

Klachten die gaan over de principes van zorgvuldig bestuur kunnen worden ingediend bij de Commissie inzake Zorgvuldig bestuur (www.agodi.be/commissie-zorgvuldig-bestuur). Zorgvuldig bestuur betekent dat scholen zich in de dagelijkse werking aan een aantal principes moeten houden (onder andere kosteloosheid, eerlijke concurrentie, verbod op politieke activiteiten, handelsactiviteiten, reclame en sponsoring).